

T.C
İNEGÖL KAYMAKAMLIĞI
İNEGÖL ORGANİZE SANAYİ BÖLGESİ ORTAOKULU-ANAOKULU MÜDÜRLÜĞÜ



2024-2028 STRATEJİK PLANI

İSTIKLAL MARS

Korkma, sönmez bu şafaklarda yüzen al sancak;
Ebediyen yüzümüzün aynasında klan sen sancak,
Ö benin milletimin yıldızında, parlayacak;
Ö benindir, o benim milletimin sancak!

Çama, kurtan oluyun, cahilmi ey meâlî hâlî!
Kahraman olma bir gül! Ne bu şühür, bu tâlî?
Sana olmaz dökülen kanlarımız sonra helâl...
Hakkıdır Hakk'a tapan milletimin istiklâl!

Ben ezildim berber bir yaprakım, bir yaprakım,
Hangi çığır bana dökür vurdakımı? Şeytanı!
Kükremiş kal gülmeye, bendini çığırın, çığırım,
Yurtum doğum, enginime sığınan taşım.

Garib olma seninle çelik zihni duvar,
Senin iman dolu göğsüm gibi serhaddim var!
Ulusun, korkma! Nasıl böyle bir imân boğar,
"Medeniyet" dediğin tek diğ kâğıt parçası!

Akılsız! Yurduma alçaklar uğrarsın sâkin,
İşyeri el girdiğin, duman bu hayasızca alın,
Döğdükçe sana ve benim içinler kâkâ'nı...
Kim bilir, belki yarın, belki yarından da yakın.

Sağışın yerleri "toprak!" Diyenek çayma, tarç,
Çöğün ölmekle birlikte kelenciz yatan,
Sen yitit ölüksün, içtimiz, yaktık alanı;
Verme, dünyaları alan da, bu cennet vatanı.

Kim bu cennet vatanın uğruna olmaz ki feda?
Şüheda fışkıracak topruğa taşınan, şüheda!
Can, canını bütün vatanın için, Huda,
Ebedinin tek vatanından beri dünyada cüda.

Ruhumun senden, İlahî, şudur ancak emeli;
Değmesin mabudemin göğsüne namusunun eli,
Bu ezanlar ezanları ki şahadetleri dinin emeli,
Ebedî yurdumun üstünde benim inemeli.

Ö zaman veed be bir secde eller vermiş toprak,
Her canlımdan, İlahî, başınga kâkî yapım,
Fakir ruh- mücahmed gibi yurdun ru'yanı;
Ö zaman yaktıktenk arya dâğır belki bugün.

Dağların sen de şafaklar gibi ey garîbî hâlî!
Olusun arık dökülen kanlarımız hepî hâlî!
Ebediyen sana yok, vatanı yok emîlî!
Hakkıdır, hür yaşamış bayrağınım hürriyet,
Hakkıdır, Hakk'a tapan, milletimin istiklâl!

Mustafa Kemal Atatürk

*Öğretmenler;
Yeni Nesil Sizin
Eseriniz Olacaktır.*

Atatürk

GENÇLÜĞE HITABE

Ey Türk gençliği! Birinci vazife, Türk istiklâlîni, Türk
cumhuriyetini, hürriyetini, milliyetini ve milliyetçiliğini
korumaktır.

Milletimizin ve istiklâlîni güven emelî budur. Bu
emel, senin, en kıymetli hazinendir. İhtilâfda değil, seni bu
hazinenden, mahrum etmez diyebilir, dâhil ve haricî
bedhâşhârlara olamaz. Bir gün, istiklâl ve cumhuriyet müdafîsine
mevzuatımıza düşersen, vazifeye atılmak için, çirâk
bulunacağın vazifelerin imkân ve parâhîni düşünmelisin.
Bu imkân ve parâhîni, çirâk memurları bir mecliste tesahhîp
etebilir. İstiklâl ve cumhuriyetin kurtuluşu için, çirâk
bulunamaz emelî çirâk memurları bir mecliste tesahhîp
etebilir. Çirâk ve hâkîkî azat vatanı, bütün kâhîrler çirâk
etebilir, bütün terakkiyatçı çirâk, bütün emelleri düşürüyor
ve memleketleri harâkâkî çirâk etebilir. Sâkîk bu
parâhîni dâhil emel ve dâhil vatan emelî çirâk, memleketleri
düşürüyor, kâhîrler çirâk çirâk çirâk ve dâhil ve hâkîkî
hürriyet için bulamazlar. Hâkîkî bu kâhîrler çirâk
memleketleri, memleketleri çirâk emelleriye hâkîkî etebilir.
Millet, hâkîkî ve zaruret için her şeyi yapabilir etebilir.

Ey Türk istiklâlîni emelî çirâk, bu emel ve parâhîni çirâk
dâhil, vazife, Türk istiklâlîni ve cumhuriyetini kurtarmak!
Milletçe doğum budur, emellerimiz emelî çirâk, memleket!

Atatürk

Okul/Kurum Bilgileri

İli: BURSA		İlçesi: İNEGÖL	
Adres:	Akhisar Mahallesi 2.Fatih Cad. No:69 İnegöl	Coğrafi Konum (link)	https://maps.app.goo.gl/EnKrE
Telefon Numarası:	0224 714 08 80	Faks Numarası:	
e- Posta Adresi:	762787@meb.k12.tr 772621@meb.k12.tr	Web sayfası adresi:	http://www.iosbo.meb.k12.tr/ https://inegolosbanaokulu.meb.k12.tr/
Kurum Kodu:	762787-772621	Öğretim Şekli:	Ortaokul-Tam Gün Anaokulu-İkili Eğitim)

SUNUŞ



“Eğitimidir ki bir milleti ya hür, bağımsız, şanlı, yüksek bir topluluk halinde yaşatır; ya da milleti esaret ve sefaletle terk eder.”

Bir milleti hür, bağımsız, şanlı, yüksek bir topluluk haline getirecek olan eğitim, amaç ve hedefleri önceden belli olan, anlık kararlarla değil de belli bir strateji dahilinde yürütülen eğitimidir. Mustafa Kemal Atatürk’ün yukarıdaki sözünde vurguladığı “eğitim” de ancak planlı bir eğitimidir. Bu nedenle İnegöl Organize Sanayi Bölgesi Ortaokulu-Anaokulu olarak 2024-2028 yılları arasında hedeflerimizi belirleyerek bu alanda çalışmalarımıza hız vereceğiz.

İnegöl Organize Sanayi Bölgesi Ortaokulu-Anaokulu olarak bizler bilgi toplumunun gün geçtikçe artan bilgi arayışını karşılayabilmek için eğitim, öğretim, topluma hizmet görevlerimizi arttırmak istemekteyiz. Var olan değerlerimiz doğrultusunda dürüst, tarafsız, adil, sevgi dolu, iletişime açık, çözüm üreten, yenilikçi, önce insan anlayışına sahip bireyler yetiştirmek bizim temel hedefimizdir.

İnegöl Organize Sanayi Bölgesi Ortaokulu-Anaokulu stratejik planlama çalışmasına önce durum tespiti, yani okulun GZFT (SWOT) analizi yapılarak başlanmıştır. GZFT analizi tüm idari personelin ve öğretmenlerin katılımıyla uzun süren bir çalışma sonucu ilk seklini almış, varılan genel sonuçların sadeleştirilmesi ise Okul yönetimi ile öğretmenlerden den oluşan beş kişilik bir kurul tarafından yapılmıştır. Daha sonra GZFT sonuçlarına göre stratejik planlama aşamasına geçilmiştir. Bu süreçte okulun amaçları, hedefleri, hedeflere ulaşmak için gerekli stratejiler, eylem planı ve sonuçta başarı veya başarısızlığın göstergeleri ortaya konulmuştur. Denilebilir ki GZFT analizi bir kilometre taşıdır, okulumuzun bugünkü resmidir ve stratejik planlama ise bugünden yarına nasıl hazırlanmamız gerektiğine dair kalıcı bir belgedir.

Stratejik Plan' da belirlenen hedeflerimizi ne ölçüde gerçekleştirdiğimiz, plan dönemi içindeki her yılsonunda gözden geçirilecek ve gereken revizyonlar yapılacaktır.

İnegöl Organize Sanayi Bölgesi Ortaokulu-Anaokulu Stratejik Planı (2024-2028)’de belirtilen amaç ve hedeflere ulaşmamızın, okulumuzun gelişme ve kurumsallaşma süreçlerine önemli katkılar sağlayacağına inanmaktayız.

Planın hazırlanmasında emeği geçen öğretmen, öğrenci, velilerimize, Okul Gelişim Yönetim Ekibi ’ne teşekkür ederim.

Fatih ÇALIŞKAN
Okul Müdürü

İÇİNDEKİLER

SUNUŞ.....	4
1. GİRİŞ VE STRATEJİK PLANIN HAZIRLIK SÜRECİ.....	7
1.1 Strateji Geliştirme Kurulu ve Stratejik Plan Ekibi	7
1.2 Planlama Süreci	7
2. DURUM ANALİZİ.....	9
2.1 Kurumsal Tarihçe.....	10
2.3 Mevzuat Analizi	12
2.4 Üst Politika Belgeleri Analizi.....	15
2.5 Faaliyet Alanları ile Ürün/Hizmetlerin Belirlenmesi.....	16
2.6 Paydaş Analizi.....	18
2.7.1 Teşkilat Şeması.....	21
2.7.2 İnsan Kaynakları.....	22
2.7.3 Teknolojik Düzey	24
2.7.5 İstatistik Veriler	26
2.8 Çevre Analizi (PESTLE)	27
İçsel Faktörler	28
Dışsal Faktörler.....	29
2.10 Tespit ve İhtiyaçların Belirlenmesi.....	30
3. GELECEĞE BAKIŞ.....	33
3.1 MİSYONUMUZ.....	33
3.2 VİZYONUMUZ	33
3.3 TEMEL DEĞERLERİMİZ	33
3.4 Amaç, Hedef ve Performans Göstergesi ile Stratejiler	34
4. MALİYETLENDİRME.....	47
5. İZLEME VE DEĞERLENDİRME.....	49
EKLER:.....	50

1.BÖLÜM

GİRİŞ VE STRATEJİK PLANIN HAZIRLIK SÜRECİ

1. GİRİŞ VE STRATEJİK PLANIN HAZIRLIK SÜRECİ

1.1 Strateji Geliştirme Kurulu ve Stratejik Plan Ekibi

Stratejik Planlama çalışmaları, Millî Eğitim Bakanlığı Strateji Geliştirme Başkanlığının 2022-21 Sayılı Genelgesi gereğince başlatılmıştır.

Strateji Geliştirme Kurulu: Okul müdürünün başkanlığında, bir okul müdür yardımcısı, bir öğretmen ve okul/aile birliği başkanı ile bir yönetim kurulu üyesi olmak üzere 5 kişiden oluşan üst kurul kurulur.

Stratejik Plan Ekibi: Okul müdürü tarafından görevlendirilen ve üst kurul üyesi olmayan müdür yardımcısı başkanlığında, belirlenen öğretmenler ve gönüllü velilerden oluşur.

Tablo 1. Strateji Geliştirme Kurulu ve Stratejik Plan Ekibi Tablosu

Strateji Geliştirme Kurulu Bilgileri		Stratejik Plan Ekibi Bilgileri	
Adı Soyadı	Ünvanı	Adı Soyadı	Ünvanı
Fatih ÇALIŞKAN	Okul Müdürü	Bünyamin KARAHAN	Müdür Yardımcısı
Elfide TEKİN	Müdür Yardımcısı	Hakan DURMUŞ	Öğretmen
Özge ÖZCAN	Öğretmen	Harun KIRAN	Öğretmen
Nursel SEVİNÇ	Ok. Aile Bir. Bşk.	Sevil IŞIK	Öğretmen
Ayşe KARTAL	Ok. Aile Bir. Bşk. Yrd.	Osman Fatih KALYONCU	Öğretmen
		Mustafa AYRANCI	Veli

1.2 Planlama Süreci

2024-2028 dönemi stratejik plan hazırlanma süreci Strateji Geliştirme Kurulu ve Stratejik Plan Ekibi'nin oluşturulması ile başlamıştır. Ekip tarafından oluşturulan çalışma takvimi kapsamında ilk aşamada durum analizi çalışmaları yapılmış ve durum analizi aşamasında, paydaşlarımızın plan sürecine aktif katılımını sağlamak üzere paydaş anketi, toplantı ve görüşmeler yapılmıştır. Durum analizinin ardından geleceğe yönelim bölümüne geçilerek okulumuzun/kurumumuzun amaç, hedef, gösterge ve stratejileri belirlenmiştir.

2.BÖLÜM

DURUM ANALİZİ

2. DURUM ANALİZİ

Stratejik planlama sürecinin ilk adımı olan durum analizi, okulumuzun/kurumumuzun “neredeyiz?” sorusuna cevap vermektedir. Okulumuzun/kurumumuzun geleceğe yönelik amaç, hedef ve stratejiler geliştirebilmesi için öncelikle mevcut durumda hangi kaynaklara sahip olduğu ya da hangi yönlerinin eksik olduğu ayrıca, okulumuzun/kurumumuzun kontrolü dışındaki olumlu ya da olumsuz gelişmelerin neler olduğu değerlendirilmiştir. Dolayısıyla bu analiz, okulumuzun/kurumumuzun kendisini ve çevresini daha iyi tanınmasına yardımcı olacak ve stratejik planın sonraki aşamalarından daha sağlıklı sonuçlar elde edilmesini sağlayacaktır. Durum analizi bölümünde, aşağıdaki hususlarla ilgili analiz ve değerlendirmeler yapılmıştır;

- Kurumsal tarihçe
- Uygulanmakta olan planın değerlendirilmesi
- Mevzuat analizi
- Üst politika belgelerinin analizi
- Faaliyet alanları ile ürün ve hizmetlerin belirlenmesi
- Paydaş analizi
- Kuruluş içi analiz
- Dış çevre analizi (Politik, ekonomik, sosyal, teknolojik, yasal ve çevresel analiz)
- Güçlü ve zayıf yönler ile fırsatlar ve tehditler (GZFT) analizi
- Tespit ve ihtiyaçların belirlenmesi

2.1 Kurumsal Tarihçe

Okulumuz İnegöl Organize Sanayi Bölgesi Müdürlüğüne bağlı iş adamları tarafından yaptırılmış olup; yapımına 2016 yılı Ocak ayında başlanmıştır.24 derslikten oluşan okulumuz 2016-2017 Eğitim Öğretim yılı eylül ayında eğitim öğretime açılmıştır. Açıldığı ilk günden beri çevresinde dikkat çeken bir okul olmaya başlamıştır. 2017-2018 eğitim Öğretim yılında Beyaz Bayrak almaya hak kazanmıştır. İlçe ve il çapında düzenlenen çeşitli branşlarda tüm yarışmalara katılmaya özen gösterilmiştir. Bu yarışmalarda ;

Okullar Arası Kick Boks şampiyonası Türkiye Birinciliği

Okullar arası Yıldız Kızlar 2000 mt Takım 4.lüğü, (23 Nisan Yarışmaları)

Yıldız Kızlar 2000 mt takım 4.lüğü, (29 Ekim Yarışmaları)

Okullar arası Yıldız Kızlar 1200 mt Takım 2.liği, (23 Nisan Yarışmaları)

İnegöl Belediyesi Başkanlık Kupası Masa Tenisi Yıldız erkekler 4.lüğü,

İnegöl Belediyesi Başkanlık Kupası Voleybol İlçe 1.liği ve 4.lüğü, gibi birçok dereceler almıştır.

2.2 Uygulanmakta Olan Stratejik Planın Değerlendirilmesi

Okulumuzun uygulamakta olduđu stratejik planın değerlendirilmesi, planın uygulandıđı dönem olan 2019-2023 dönemine ilişkin hedef ve göstergeler bazında gerçekleşme düzeyi ile başarı ve başarısızlık nedenlerini içerir. Hazırlanacak olan 2024-2028 stratejik planında yer alacak amaç, hedef, performans göstergesi ve stratejiler ile faaliyetlerin dođru bir çerçevede belirlenmesi öncelik arz etmektedir.

Okulumuz 2019-2023 Stratejik Planı; stratejik plan hazırlık süreci, durum analizi, geleceđe yönelim, maliyetlendirme ile izleme ve değerlendirme olmak üzere beş bölümden oluşmuştur. Bunlardan izleme ve değerlendirme faaliyetlerine temel teşkil eden stratejik amaç, stratejik hedef, performans göstergesi ve stratejilerin yer aldığı geleceđe yönelim bölümü 3 stratejik amaç çerçevesinde yapılandırılmıştır. Söz konusu “Geleceđe Yönelim” bölümünde 3 stratejik amaç, 8 stratejik hedef, 39 performans göstergesine (alt göstergeler dâhil) yer verilmiştir. Bunlarla ilgili göstergeler değerlendirildiğinde aşağıdaki hususlar ön plana çıkmıştır. 3-5 yaş öğrenci okullaşma oranında plan öncesi döneme (2018) göre ilerleme vardır. 3-5 yaş okullaşma oranlarında bakanlık politikaları ile birlikte %43,01’den %72,71’e varan bir yükselme olmuştur.

Bakanlığımız öğretmen ve okul yöneticilerinin gelişmelerini desteklemek amacıyla yeni bir mesleki gelişim anlayışı, sistemi ve modeli oluşturulması hedefi kapsamında gerçekleştirilen çalışmalarla, 2022 yılı performans göstergeleri ve strateji hedeflerine önemli ölçüde ulaşıldığı görülmektedir. Bu kapsamda okulumuzda Mahalli Hizmet İçi Eğitimler gerçekleştirilmiş ve 61 öğretmenimiz faaliyetlere katılmıştır.

2020 yılının mart ayında yaşanan COVID-19 salgını nedeniyle hizmet içi eğitimlerin ve öğretmenlerin kişisel ve mesleki gelişimleri amacıyla düzenlenen eğitimlerin neredeyse tamamı uzaktan eğitimle verilmiştir. Bu kapsamda açılan eğitim sayısı ve katılan öğretmen sayısı geçtiğimiz plan dönemine göre çok daha fazla olmuştur.

2024-2028 dönemi için hizmet içi eğitimin mesai saatleri dışında yapılması ve uygulama yapılmayacak eğitimlerde uzaktan eğitim yoluyla kaynak ve zaman israfının önüne geçilmesi düşünülmektedir. Okulumuzun güçlü yönlerinden ve fırsatlardan yararlanarak ulaşılabilecek yeni performans göstergelerinin belirlenmesi kararlaştırılmıştır.

2.3 Mevzuat Analizi

İnegöl Organize Sanayi Bölgesi Ortaokulu-Anaokulu Müdürlüğü, Türkiye Cumhuriyeti Devleti yapısı içinde Millî Eğitim Bakanlığının taşra teşkilatında yer alan bir kurumdur. Okul Müdürlüklerinin yasal yetki, görev ve sorumlulukları başta T.C. Anayasası'nın 10. 24. 42. ve 62. Maddeleri, 10/07/2018 tarih ve 30474 sayılı Resmi Gazetede yayımlanan 1 Nolu Cumhurbaşkanlığı Teşkilatı Hakkında CK, 14/6/1973 tarihli ve 1739 sayılı Millî Eğitim Temel Kanunu, 222 sayılı İlköğretim ve Eğitim Kanunu, 5018 sayılı Kamu Mali Yönetimi ve Kontrol Kanununun 3. ve 9. maddeleri ile diğer ilgili kanun maddeleri yanı sıra Kanun Hükmünde Kararname (KHK), Tüzük, Yönetmelik, Yönerge, Bakanlar Kurulu Kararı, Tebliğ, Usul ve Esaslar ile Genelgelere dayanılarak 18/11/2012 tarih ve 28471 sayılı Resmî Gazete 'de yayımlanan Millî Eğitim Bakanlığı İl ve İlçe Millî Eğitim Müdürlükleri Yönetmeliği esaslarına göre belirlenmektedir.

Bu kapsamda İnegöl Organize Sanayi Bölgesi Ortaokulu-Anaokulunun görevleri genel olarak; amir ve bağlı olduğu kurumların emir, genelge ve yönetmelikteki görevlerini yerine getirme olarak tanımlanmıştır. İnegöl Organize Sanayi Bölgesi Ortaokulu-Anaokulu Müdürlüğü faaliyetlerini, aşağıda belirtilen hükümler kapsamında yürütmektedir

YASAL YÜKÜMLÜLÜK	DAYANAK	TESPİTLER	İHTİYAÇLAR
1-Okulda görev yapan tüm çalışanların ilgili mevzuata göre görev ve sorumluklarını öğrenmesi sağlanmalıdır.	Millî Eğitim Temel Kanunu	Okul içi yapılan incelemelerde ve edinilen deneyimlerde öğretmenlerin yeterli düzeyde görev, sorumluluk ve haklarını bilmedikleri tespit edilmiştir.	Okul müdürlüğü tarafından yapılan toplantılarla öğretmenlere bu konularda bilgilendirmeler yapılması.
2-Okul yönetiminin öncelikli sorumluluğu okulu fiziksel ve psikosozyal risklere karşı güvenli hale getirmektir.	Millî Eğitim Temel Kanunu	Sağlıklı ve güvenli bir eğitim ortamı oluşturmak, eğitimin kalitesini arttıracakları aşkırdır.	Okulun çeşitli dönemlerde iş sağlığı ve güvenliği birimlerince denetlenerek eksikliklerin tespit edilmesi ve giderilmesinin sağlanması.
3- Özel Eğitim ve Rehberlik Hizmetleri görev ve yetkileri şunlardır: iş birliği içinde, özel eğitim sınıfları, özel eğitim okulları, rehberlik ve araştırma merkezleri, iş okulları ve iş eğitim merkezleri ile aynı seviye ve türdeki benzeri okul ve kurumların yönetimine ve öğrencilerin eğitim ve öğretimine yönelik çalışmalar yapmak ve belirlenen politikaları uygulamak.	10.07.2018 tarihli ve 30474 sayılı Cumhurbaşkanlığı Teşkilatı Hakkında CK (Md. 308)	PDR hizmetlerinin yeniden yapılandırılması sürecinde rehber öğretmenlerin sistem içindeki rollerinin diğer eğitim çalışanlarıyla bütünleşik hâle gelmesi gerekmektedir. Rehber öğretmenlerin çalışma koşullarının iyileştirilmesi önem verilmesi gereken bir diğer konudur.	Öğrencilerin mizaç, ilgi ve yeteneklerine uygun eğitimi alabilmelerine imkân veren işlevsel bir psikolojik danışmanlık ve rehberlik yapılanmasının yaygınlaşmasının sağlanması.
4- Özel eğitim gerektiren tüm bireyler, ilgi, istek, yeterlilik ve yetenekleri doğrultusunda ve ölçüsünde özel eğitim hizmetlerinden yararlandırılır. Özel eğitim gerektiren bireylerin, eğitsel performansları dikkate alınarak, amaç, muhteva ve öğretim süreçlerinde uyarlamalar yapılarak diğer bireylerle birlikte eğitilmelerine öncelik verilir. Özel eğitim gerektiren bireylerin her tür ve kademedeki eğitimlerinin kesintisiz sürdürülebilmesi için her türlü rehabilitasyonlarını sağlayacak kurum ve kuruluşlarla iş birliği yapılır. Özel eğitim hizmetleri, özel eğitim gerektiren bireylerin toplumla etkileşim ve karşılıklı uyum sağlama sürecini kapsayacak şekilde planlanır.	Özel Eğitim Hakkında Kanun Hükmünde Kararname (Md. 4)	Özel eğitime ihtiyaç duyan çocuklarımızı akranlarından soyutlamayan, birlikte yaşama kültürünü daha fazla destekleyen özel bir bakışı, eğitim sistemimizde kurgulamak ve etkinliğini sağlamak son derece önemlidir.	Fiziksel ve zihinsel dezavantajlı öğrencilerimizi akranlarından soyutlamayan ve birlikte yaşama kültürünü güçlendiren eğitimde adalet temelli yaklaşım modelinin daha da geliştirilmesi sağlanmalıdır.

<p>5- Özel eğitim gerektiren tüm bireyler, ilgi, istek, yeterlilik ve yetenekleri doğrultusunda ve ölçüsünde özel eğitim hizmetlerinden yararlandırılır.</p>	<p>Özel Eğitim Hakkında Kanun Hükmünde Kararname (Md. 4)</p>	<p>Okulumuz kayıt bölgesinde bulunan özel yetenekli öğrencilerimizin özgün tanılama araçları ile tespit edilmesi ve gelişim süreçlerinin desteklenerek izlenmesi, bu öğrencilerimizin uzun vadede hem bireysel yaşamlarına hem de ülkemizin büyümesine katma değer oluşturmalarını sağlayacaktır.</p>	<p>Ülkemizin kalkınmasında önemli bir kaynak niteliğinde bulunan özel yetenekli öğrencilerimizin akranlarından ayrıştırmadan doğalarına uygun bir eğitim yöntemi ile desteklenmesi.</p>
<p>6- Okul öncesi ve ilköğretim okul ve kurumlarının yönetimine ve öğrencilerinin eğitim ve öğretimine yönelik çalışmalar yapmak ve belirlenen politikaları uygulamak.</p>	<p>10.07.2018 tarihli ve 30474 sayılı Cumhurbaşkanlığı Teşkilatı Hakkında CK (Md. 304)</p>	<p>Erken çocukluk eğitimi, çocukların sosyal, duygusal, bilişsel, dil ve motor gelişimini azami düzeyde destekleyen, yaşam boyu iyi olma hâline katkı sağlayan bir eğitim kademesidir. Bu basamakta başta aile, okul ve çocuğun yakın çevresi olmak üzere tüm paydaşların birbirleriyle olan etkileşimlerinin sağlanması son derece önemlidir. Bu amaçla farklı nedenlerden dolayı elverişsiz şartlara sahip tüm çocukların eğitim hakkının sağlanması için aile ve sosyal güvenlik politikalarıyla bütünleşik bir strateji geliştirilmesi gerekmektedir.</p>	<p>Erken çocukluk eğitiminin niteliği ve yaygınlığı artırılarak, toplum temelli erken çocukluk eğitimi anlayışının yaygınlaştırılmasını sağlamak.</p>
<p>7- Okul öncesi ve ilköğretim okul ve kurumlarının yönetimine ve öğrencilerinin eğitim ve öğretimine yönelik çalışmalar yapmak ve belirlenen politikaları uygulamak.</p>	<p>10.07.2018 tarihli ve 30474 sayılı Cumhurbaşkanlığı Teşkilatı Hakkında CK (Md. 304)</p>	<p>İlkokul ve ortaokul dönemleri hayatın temelini oluşturmaktadır. Bu nedenle bu dönemde verilecek eğitimin, sağlam bir zeminde oluşması büyük önem arz etmektedir. Temel eğitime aşırı bir akademik anlam ve içerik yüklemeksizin basit, sade ve çocuğun doğasına saygılı bir yaklaşım benimsenmelidir. Çocuklarımızın bilişsel, duygusal, fiziksel olarak çok boyutlu gelişimi önemsenmelidir. Her çocuk içinde bulunduğu okul çevresinden başlayarak, doğayı, kültürü tanımalı ve aktif uygulayıcı olmalıdır. Uygulama ve deneyimleme temel eksen olmalıdır.</p>	<p>Öğrencilerimizin bilişsel, duygusal ve fiziksel olarak çok boyutlu gelişimini önemseyen ve bilgidan çok görgüyü temele alan bir temel eğitim yapısına geçilmesi ve yayılımının sağlanması.</p>
<p>8- İdarenin görev alanına giren konularda, hizmetleri etkileyecek dış faktörleri incelemek, kurum içi kapasite araştırması yapmak, hizmetlerin etkililiğini ve tatmin düzeyini analiz etmek ve genel araştırmalar yapmak</p>	<p>Kamu Mali Yönetimi ve Kontrol Kanunu ile Bazı Kanun ve Kanun Hükmünde Kararnamelerde Değişiklik Yapılması Hakkında Kanun (Md. 15)</p>	<p>Eğitimin baştan sona sağlıklı bir şekilde yönetilebilmesi amacıyla geçmiş kararlara yönelik objektif değerlendirmeler yapılırken aynı zamanda geleceğe yönelik gerçekçi planların da yapılması gerekmektedir. Bunun için de çeşitli ve büyük miktarda verinin işlenerek birbirleriyle ilişkilendirilmesi, sürekli değişen koşullara göre yapılandırılması ve sebep sonuç ilişkisi açısından anlamlandırılması gerekmektedir.</p>	<p>Yönetim ve öğrenme etkinliklerinin izlenmesi, değerlendirilmesi ve geliştirilmesi amacıyla veriye dayalı yönetim yapısına geçilmesi</p>

2.4 Üst Politika Belgeleri Analizi

Üst politika belgeleri;

- 12. Kalkınma Planı
- Cumhurbaşkanlığı Programı,
- Orta Vadeli Program,
- Cumhurbaşkanlığı Yıllık Programı,
- Millî Eğitim Bakanlığı Stratejik Planı,
- İl Millî Eğitim Müdürlüğü Stratejik Planı,
- İlçe Millî Eğitim Müdürlüğü Stratejik Planı

Tablo 2. Üst Politika Belgeleri Analizi Tablosu

Üst Politika Belgesi İlgili Bölüm/Referans	Verilen Görevler/İhtiyaçlar
12. Kalkınma Planı	Fikrî Mülkiyet Hakları, Eğitim, Çocuk, Gençlik, Kültür ve Sanat, Spor
Cumhurbaşkanlığı Programı	Fikrî Mülkiyet Hakları, Eğitim, Çocuk, Gençlik, Kültür ve Sanat, Spor
Orta Vadeli Program	Bursa Eskişehir Bilecik (BEBKA) Bölge Planı (2014–2023)
Cumhurbaşkanlığı Yıllık Programı	Türkiye Yeterlilikler Çerçevesi
Millî Eğitim Bakanlığı Stratejik Planı	Ulusal ve Uluslararası Kuruluşların Eğitim ve Türkiye ile İlgili Raporları
İl Millî Eğitim Müdürlüğü Stratejik Planı	İl Millî Eğitim Müdürlüğümüzün okulların stratejik planda kullanmak üzere belirledikleri temel amaç, hedef ve performans göstergelerinin planda işlenmesi.
İlçe Millî Eğitim Müdürlüğü Stratejik Planı	İlçe Millî Eğitim Müdürlüğümüzün okulların stratejik planda kullanmak üzere belirledikleri temel amaç, hedef ve performans göstergelerinin planda işlenmesi.

2.5 Faaliyet Alanları ile Ürün/Hizmetlerin Belirlenmesi

Tablo 3. Faaliyet Alanlar/Ürün ve Hizmetler Tablosu

Faaliyet Alanı	Ürün ve Hizmetler
Eğitim ve Öğretim	1. Eğitim ve öğretime erişim imkânlarının sağlanması
	2. Öğrencilerin eğitim ve öğretim kurumlarına devamlarının ve eğitim ve öğretim kurumlarını tamamlamalarının sağlanması
	3. Öğrenci başarısını artırmaya yönelik faaliyetlerin yürütülmesi
	4. Öğrenci yerleştirme ve kayıt işlemlerinin gerçekleştirilmesi
	5. Okul öncesi eğitim kurumlarına erişimi mümkün olmayan çocuklar için alternatif erişim modellerinin uygulanmasıyla okul öncesi eğitim kurumlarına kayıt işlemlerinin sağlanması
	6. İlimizde geçici koruma altında bulunan yabancıların çocuklarının eğitim ve öğretime erişim imkânlarının artırılması
	7. Öğretim programları ve haftalık ders çizelgelerinin uygulanması
	8. Yabancı dil becerisinin geliştirilmesine yönelik faaliyetlerin yürütülmesi
	9. Okul sağlığına ilişkin hizmetlerin ve öğrencilerde çevre ve atık bilincinin arttırılmasına yönelik faaliyetlerin yürütülmesi
	10. Eğitsel tanılama ve yönlendirme faaliyetlerinin yürütülmesi
	11. Kişisel, eğitsel ve mesleki rehberlik faaliyetlerinin yürütülmesi
	12. Psikososyal koruma, önleme ve müdahale hizmetlerinin verilmesi
	13. Özel politika gerektiren bireylerin eğitim ve öğretimine ilişkin iş ve işlemlerin yürütülmesi
	14. Öğrenci akademik başarı ve öğrenme kazanımlarının seviyesinin artırılması
	15. Destekleme ve Yetiştirme Kurs Programları'nın uygulanması
	16. Öğrencilerin mizaç, ilgi ve yeteneklerine uygun eğitimi alabilmelerine imkân veren işlevsel bir rehberlik hizmetinin uygulanması
	17. Yatılılık, bursluluk ve özel öğretim teşvikleri hizmetlerinin yürütülmesi
	18. Öğrencilerimizin bilişsel, duygusal ve fiziksel olarak çok boyutlu gelişimini önemseyen ve bilgiden çok görgüyü temel alan uygulamaların yapılması
	19. Öğrenci işleri, Kayıt-nakil işleri, Devam-devamsızlık, Sınıf geçme, Sınav hizmetleri vb. gibi konularda iş ve işlemleri yürütmek.
Bilimsel, Kültürel, Sanatsal ve Sportif Faaliyetler	1. Okuma kültürünün geliştirilmesine yönelik çalışmaların yürütülmesi
	2. Öğrencilere yönelik yerel ve ulusal düzeyde bilimsel, kültürel, sanatsal ve sportif faaliyetlere katılımın artırılması
	3. Eğitim ve öğretim faaliyetlerinde Bilişim Teknolojileri (BT) ile bilişim ürünlerinin kullanılmasına yönelik çalışmalar yürütülmesi
Ölçme ve Değerlendirme	1. Farklı sınıf seviyelerinde öğrenim gören öğrencilerin öğretim programlarında yer alan kazanımları edinme düzeylerinin belirlenmesi ve yıllara göre izlenmesi
	2. Öğrencilerimizin her düzeyde yeterliklerinin belirlenmesi, izlenmesi ve desteklenmesi için oluşturulacak ölçme ve değerlendirme sisteminin uygulanması

Araştırma, Geliştirme, Proje ve Protokoller	1. Eğitim ve öğretimin geliştirilmesine yönelik araştırma ve geliştirme faaliyetlerinin yürütülmesi
	2. Resmî ve özel kurumlar ile STK'ların yayımladıkları eğitim temalı raporların izlenmesi
	3. İlgili kurum, kuruluş ve sivil toplum örgütleri ile özel eğitim ihtiyacı olan bireylerin eğitime yönelik yapılacak iş birliği protokollerine ilişkin iş ve işlemlerin yürütülmesi
	4. Dört beceride (dinleme, konuşma, okuma, yazma) Türkçe dil yeterliklerinin belirlenmesi ve ölçülmesinin sağlanması
Yönetim ve Denetim	1. Eğitim ve öğretime yönelik politikaların uygulanması
	2. Bakanlığın iş ve işlemlerine yönelik mevzuatın uygulanması
	3. Stratejik plan ve performans programının hazırlanması, uygulanması izlenip değerlendirilmesi ve faaliyet raporunun hazırlanması
	4. İzleme ve değerlendirme faaliyetlerinin yürütülmesi
	5. Okul faaliyetlerine yönelik bilgi edinme, talep, ihbar, şikâyet, görüş ve önerilere ilişkin işlemlerin yürütülmesi
	6. Yönetim ve öğrenme etkinliklerinin izlenmesi, değerlendirilmesi ve geliştirilmesi amacıyla veriye dayalı yönetim yapısına geçilmesi
	7. Genel evrak ve arşiv faaliyetlerinin düzenlenmesi ve yürütülmesi
	8. Okul sivil savunma ve seferberlik hizmetlerinin planlanması ve yürütülmesi
İnsan Kaynakları Yönetimi	1. Okulumuzun insan kaynaklarının yönetsel yapısının güçlendirilmesi
	2. Öğretmenlerin mesleki çalışmalarına yönelik Yıllık Mahalli Hizmet İçi Eğitim Planı'nın uygulanmasına ilişkin iş ve işlemlerin yürütülmesi
	3. Çalışanların mesleki gelişimlerine yönelik faaliyetlerin yürütülmesi
Fiziki ve Teknolojik Altyapı	1. Okul birimlerinin çalışma ortamının iş sağlığı ile güvenliği ölçütleri ve ihtiyaçlara uygun hâle getirilmesi
	2. Okulun taşınır ve taşınmazlarına ilişkin işlemlerin yürütülmesi
	3. Eğitim ve öğretim ortamlarının standartlarının belirlenmesi, okul binalarının laboratuvar, spor salonu ve yeşil alan vb. mekânların niteliğinin artırılması
	4. Okulumuzda bulunan özel eğitim sınıfı, destek eğitim odaları, beceri uygulama alanları, vb. ortamların belirlenen standartlar doğrultusunda fiziki kapasitelerinin iyileştirilmesine yönelik çalışmaların yapılması.
	5. Eğitim ortamlarının temizlik ve düzen standartlarının iyileştirilmesi
	6. Ders kitaplarının, kaynak ve yardımcı eğitim dokümanlarının, ders ve laboratuvar araç ve gereçleri ile basılı eğitim malzemelerinin makine, teçhizat ve donatım ihtiyaçlarının temin edilmesi

2.6 Paydaş Analizi

Paydaş analizi kapsamında, öncelikle paydaşlar belirlenerek iç ve dış paydaş olarak tasnif edilmiştir. Katılımcılığı artırmak ve paydaş görüşlerini plana yansıtılabilmek amacıyla anket uygulaması, mülakat, atölye çalışması ve toplantılardan yararlanılmıştır.

Tablo 4. Paydaş Sınıflandırma ve Önceliklendirme Tablosu

PAYDAŞLAR	İÇ PAYDAŞ	DIŞ PAYDAŞ	ÖNCELİĞİ (5 Yüksek Öncelik -1 Düşük Öncelik)
Millî Eğitim Bakanlığı	√		5
Bursa Valiliği		√	4
Bursa İl Millî Eğitim Müdürlüğü	√		5
İnegöl Kaymakamlığı		√	4
İnegöl İlçe Millî Eğitim Müdürlüğü	√		5
Öğretmenler	√		5
Öğrenciler	√		5
Veliler		√	4
Okul Aile Birliği	√		5
Diğer çalışanlar		√	4
Uludağ Üniversitesi		√	4
İnegöl Belediyesi		√	4
Güvenlik Güçleri (Emniyet, Jandarma)		√	4
Muhtarlık		√	4
Sivil Toplum Kuruluşları		√	4

Paydaş anketlerine ilişkin ortaya çıkan temel sonuçlar şu şekildedir:

Öğrenci Anketi Sonuçları:

Anketimize **161** öğrencimiz katılmıştır. Bu tüm öğrencilerimizin **%37.1'** ini karşılamaktadır.

Sıra No	MADDELER	KATILMA DERECEŚİ				
		Kesinlikle Katılıyorum	Katılıyorum	Kararsızım	Kısmen Katılıyorum	Katılmıyorum
1	Öğretmenlerimle ihtiyaç duyduğumda rahatlıkla görüşebilirim.	%37	%30	%17	%9	%7
2	Okul müdürü ile ihtiyaç duyduğumda rahatlıkla konuşabiliyorum.	%19	%29	%22	%12	%18
3	Okulun rehberlik servisinden yeterince yararlanabiliyorum.	%21	%33	%21	%7	%18
4	Okula ilettiğimiz öneri ve isteklerimiz dikkate alınır.	%25	%30	%16	%12	%17
5	Okulda kendimi güvende hissediyorum.	%48	%28	%10	%5	%9
6	Okulda öğrencilerle ilgili alınan kararlarda bizlerin görüşleri alınır.	%23	%33	%19	%9	%16
7	Öğretmenler yeniliğe açık olarak derslerin işlenişinde çeşitli yöntemler kullanmaktadır.	%33	%31	%18	%7	%11
8	Derslerde konuya göre uygun araç gereçler kullanılmaktadır.	%39	%35	%12	%5	%9
9	Teneffüslerde ihtiyaçlarımı giderebiliyorum.	%34	%34	%5	%7	%20
10	Okulun içi ve dışı temizdir.	%31	%27	%13	%13	%16
11	Okulun binası ve diğer fiziki mekânlar yeterlidir.	%22	%39	%17	%10	%12
12	Okul kantininde satılan malzemeler sağlıklı ve güvenlidir.	%22	%39	%17	%10	%12
13	Okulumuzda yeterli miktarda sanatsal ve kültürel faaliyetler düzenlenmektedir.	%13	%22	%31	%10	%24

Öğretmen Anketi Sonuçları:

Anketimize 52 öğretmenimiz katılmıştır. Bu tüm öğretmenlerimizin % 91.42' sini karşılamaktadır.

Sıra No	MADDELER	KATILMA DERECEŚİ				
		Kesinlikle Katılıyorum	Katılıyorum	Kararsızım	Kısmen Katılıyorum	Katılmıyorum
1	Okulumuzda alınan kararlar, çalışanların katılımıyla alınır.	%56,25	%40,65	%0	%3,12	%0
2	Kurumdaki tüm duyurular çalışanlara zamanında iletilir.	%75	%25	%0	%0	%0
3	Her türlü ödüllendirmede adil olma, tarafsızlık ve objektiflik esastır.	%65,62	%25	%9,37	%0	%0
4	Kendimi, okulun değerli bir üyesi olarak görürüm.	%65,62	%31,25	%0	%3,12	%0
5	Çalıştığım okul bana kendimi geliştirme imkânı tanımaktadır.	%46,87	%40,62	%9,37	%3,12	%0
6	Okul, teknik araç ve gereç yönünden yeterli donanıma sahiptir.	%25	%31,25	%6,25	%28,12	%6,25
7	Okulda çalışanlara yönelik sosyal ve kültürel faaliyetler düzenlenir.	%56,25	%37,50	%0	%6,25	%0
8	Okulda öğretmenler arasında ayırım yapılmamaktadır.	%65,62	%31,25	%0	%3,25	%0
9	Okulumuzda yerelde ve toplum üzerinde olumlu etki bırakacak çalışmalar yapmaktadır.	%53,12	%40,62	%0	%6,25	%0
10	Yöneticilerimiz, yaratıcı ve yenilikçi düşüncelerin üretilmesini teşvik etmektedir.	%25	%31,25	%6,25	%3,12	%0
11	Yöneticiler, okulun vizyonunu, stratejilerini, iyileştirmeye açık alanlarını vs. çalışanlarla paylaşır.	%56,25	%40,62	%0	%3,12	%0
12	Okulumuzda sadece öğretmenlerin kullanımına tahsis edilmiş yerler yeterlidir.	%46,87	%43,75	%3,12	%6,25	%0
13	Alanıma ilişkin yenilik ve gelişmeleri takip eder ve kendimi güncellerim.	%59,37	%40,62	%0	%0	%0

Veli Anketi Sonuçları:

Anketimize 46 velimiz katılmıştır. Bu tüm velilerimizin % 11,05' ini karşılamaktadır.

Sıra No	MADDELER	KATILMA DERECEŚİ				
		Kesinlikle Katılıyorum	Katılıyorum	Kararsızım	Kısmen Katılıyorum	Katılmıyorum
1	İhtiyaç duyduğumda okul çalışanlarıyla rahatlıkla görüşebiliyorum.	%50	%30,43	%4,35	%6,52	%8,70
2	Bizi ilgilendiren okul duyurularını zamanında öğreniyorum.	%39,13	%36,96	%13,04	%0	%10,87
3	Öğrencimle ilgili konularda okulda rehberlik hizmeti alabiliyorum.	%36,96	%32,61	%21,74	%6,52	%2,17
4	Okula ilettiğim istek ve şikâyetlerim dikkate alınmıyor.	%34,78	%41,30	%8,70	%6,52	%8,70
5	Öğretmenler yeniliğe açık olarak derslerin işlenişinde çeşitli yöntemler kullanmaktadır.	%50	%26,09	%10,87	%6,52	%6,52
6	Okulda yabancı kişilere karşı güvenlik önlemleri alınmaktadır.	%58,70	%23,91	%2,17	%2,17	%13,04
7	Okulda bizleri ilgilendiren kararlarda görüşlerimiz dikkate alınır.	%36,96	%30,43	%23,91	%4,35	%4,35
8	E-Okul Veli Bilgilendirme Sistemi ile okulun internet sayfasını düzenli olarak takip ediyorum.	%32,61	%36,96	%10,87	%6,52	%13,04

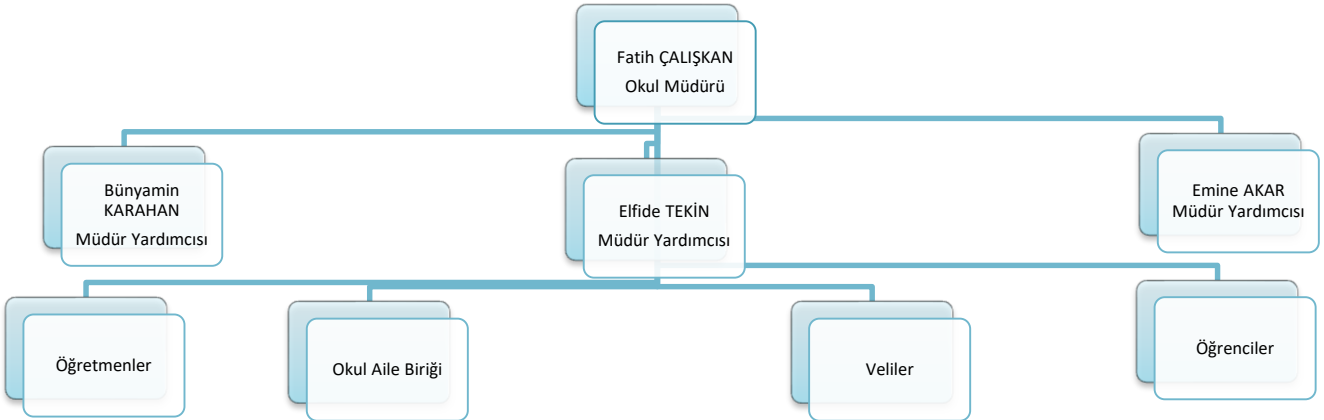
9	Çocuğumun okulunu sevdiğini ve öğretmenleriyle iyi anlaştığını düşünüyorum.	%60,87	%26,09	%6,52	%6,52	%0
10	Okul, teknik araç ve gereç yönünden yeterli donanma sahiptir.	%30,43	%34,78	%23,91	%4,35	%6,52
11	Okul her zaman temiz ve bakımlıdır.	%39,13	%34,78	%10,87	%0	%15,22
12	Okulun binası ve diğer fiziki mekânlar yeterlidir.	%43,48	%36,96	%13,04	%4,35	%2,17
13	Okulumuzda yeterli miktarda sanatsal ve kültürel faaliyetler düzenlenmektedir.	%28,26	%41,30	%17,39	%8,70	%4,36

2.7 Kuruluş İçi Analiz

Bu bölümde; teşkilat yapısı, insan kaynaklarının yetkinlik düzeyi, kurum kültürü, teknoloji ve bilişim altyapısı, fiziki ve mali kaynaklara ilişkin analizlere yer verilmiştir.

2.7.1 Teşkilat Şeması

Tablo 5. Okul Teşkilat Şeması



2.7.2 İnsan Kaynakları

Tablo 6. Çalışanların Görev Dağılımı

Çalışanın Ünvanı	Görevleri
Okul Müdürü	<ul style="list-style-type: none">• Bir okulun en üst düzey yöneticisi olarak görev yapar.• Öğretmenleri, personeli, öğrencileri ve velileri yönetir ve okulun günlük işleyişini denetler.• Aynı zamanda, eğitim programlarını, öğretim metotlarını ve okul hedeflerini belirler ve bu hedeflerin başarılması için çalışır.
Müdür Yardımcısı	<ul style="list-style-type: none">• Okulla ilgili yönetim işlerine destek olur.• Okulun her türlü yazışma, yönetim, güvenlik, bakım, beslenme ve etkinlik gibi işleri ile ilgilenir.• Müdür tarafından verilen görevleri yerine getirir.
Öğretmenler	<ul style="list-style-type: none">• Okulda öğrencilere ders veren kişidir.• Öğretmenler, öğrencilerin öğrenme potansiyelini ortaya çıkarmak, öğrencileri eğitmek, yeteneklerini geliştirmek ve onları gelecekteki hayatlarına hazırlamak için çalışırlar.
Veliler	<ul style="list-style-type: none">• Çocuğun her gün okula zamanında, öğrenmeye hazır, okulun kılık-kıyafet kurallarına uygun bir şekilde gitmesine yardımcı olmak.• Okulun duyuru ve yayınlarını takip etmek,• Bilgi edinmek ve toplamak amacıyla gönderilen her tür anket ve formu doldurup zamanında geri göndermek.
Öğrenciler	<ul style="list-style-type: none">• Okulda kendisine tanımlanan derslerine katılmak.• Katıldıkları dersleri dinler, not alır ve tekrar yaparlar. Öğretim kurumlarında öğretmenleri tarafından kendilerine verilen ödevleri yerine getirir.
Yardımcı Hizmetler Personeli	<ul style="list-style-type: none">• Okulun temizlik işlerini yapmak.• Okul müdürünün vereceği iş ve işlemleri yerine getirmek.

Tablo 7. Çalışan Bilgileri Tablosu

Unvan*	Erkek	Kadın	Toplam
Okul Müdürü ve Müdür Yardımcısı	2	2	4
Branş Öğretmeni	20	35	55
Rehber Öğretmen	0	2	2
Yardımcı Personel	0	5	5
Güvenlik Personeli	0	0	0
Toplam Çalışan Sayıları	22	44	66

Tablo 8. İdari Personelin Hizmet Süresine İlişkin Bilgiler

Hizmet Süreleri	2024 Yılı İtibarıyla	
	Kişi Sayısı	%
10 Yıl Üzeri	4	%100

Tablo 9. Öğretmenlerin Hizmet Süreleri (Yıl İtibarıyla)

Hizmet Süreleri	Kadın	Erkek	Toplam
1-3 Yıl	4	0	4
4-6 Yıl	5	3	8
7-10 Yıl	9	10	19
11-15 Yıl	18	5	23
16-20	6	3	9
20 ve üzeri	2	1	3

Tablo 10. Kurumdaki Mevcut Hizmetli/ Memur Sayısı

	Görevi	Erkek	Kadın	Eğitim Durumu	Hizmet Yılı	Toplam
1	Hizmetli	0	5	İlkokul	1-3 Yıl	5

Tablo 11. Okul Rehberlik Hizmetleri

Mevcut Kapasite				Mevcut Kapasite Kullanımı ve Performans					
Psikolojik Danışman Norm Sayısı	Görev Yapan Psikolojik Danışman Sayısı	İhtiyaç Duyulan Psikolojik Danışman Sayısı	Görüşme Odası Sayısı	Danışmanlık Hizmeti Alan			Rehberlik Hizmetleri ile İlgili Düzenlenen Eğitim/Paylaşım Toplantısı vb. Faaliyet Sayısı		
				Öğrenci Sayısı	Öğretmen Sayısı	Veli Sayısı	Öğretmenlere Yönelik	Öğrencilere Yönelik	Velilere Yönelik
3	2	1	2	991	57	650	12	28	6

2.7.3 Teknolojik Düzey

Okulumuzun teknolojik altyapısı ve teknolojiyi kullanabilme düzeyine ilişkin analizi yapılmıştır.

Tablo 12. Teknolojik Araç-Gereç Durumu

Araç-Gereçler	Mevcut Durum	İhtiyaç	Araç-Gereçler	Mevcut Durum	İhtiyaç
Akıllı Tahta Sayısı	36	1	TV Sayısı	3	0
Masaüstü Bilgisayar Sayısı	21	0	Yazıcı Sayısı	6	1
Taşınabilir Bilgisayar Sayısı	1	2	Fotokopi Makinası Sayısı	2	2
Projeksiyon Sayısı	5	0			

2.7.4 Mali Kaynaklar

Okul/Kurumun mali kaynak analizi aşağıda belirtilmiştir.

Tablo 13. Kaynak Tablosu

Kaynaklar	2023	2024	2025	2026	2027	2028
Genel Bütçe	100.000	150.000	200.000	250.000	300.00	350.00
Okul Aile Birliği	21.045	25.000	35.000	45.000	55.000	65.000
Özel İdare	0	0	0	0	0	0
Kira Gelirleri	36.735,84	59.670	75.000	90.000	110.00	135.000
Döner Sermaye	0	0	0	0	0	0
Dış Kaynak/Projeler	0	0	0	0	0	0
Diğer	12.300	15.000	20.000	25.000	30.000	45.000
TOPLAM	170.080,84	249.670	312.00	410.000	495.000	595.000

Tablo 14. Gelir-Gider Tablosu

YILLAR	2021		2022		2023	
	GELİR	GİDER	GELİR	GİDER	GELİR	GİDER
Temizlik		35.000		75.000		80.000
Küçük Onarım		2.118,16		9.619,80		29.891
Bilgisayar Harcamaları		0		9.700		0
Büro Makinaları Harcamaları		0		0		0
Telefon		0		0		0
Sosyal Faaliyetler		0		0		18.645
Kırtasiye		0		0		0
GENEL TOPLAM		37.118,16		94.319,80		128.536,00

2.7.5 İstatistiki Veriler

Tablo 15. Okul İstatistiki Verileri

Derslik Başına Düşen Öğrenci Sayısı	25	Şube Başına Düşen Öğrenci Sayısı	28
Öğretmen Başına Düşen Öğrenci Sayısı	17	Şube Başına 30'dan Fazla Öğrencisi Olan Şube Sayısı	1
Öğrenci Başına Düşen Toplam Gider Miktarı	40	Öğretmenlerin Kurumdaki Ortalama Görev Süresi	5

Tablo 16. Fiziki Mekân Durumu

Okul Bölümleri		Özel Alanlar	Var	Yok
Okul Kat Sayısı	4	Çok Amaçlı Salon	X	
Derslik Sayısı	37	Çok Amaçlı Saha	X	
Derslik Alanları (m2)	40	Kütüphane	X	
Kullanılan Derslik Sayısı	35	Fen Laboratuvarı	X	
Şube Sayısı	39	Bilgisayar Laboratuvarı	X	
İdari Odaların Alanı (m2)	20	İş Atölyesi	X	
Öğretmenler Odası (m2)	85	Beceri Atölyesi	X	
Okul Oturma Alanı (m2)	1500	Pansiyon		X
Okul Bahçesi (Açık Alan)(m2)	2000			
Okul Kapalı Alan (m2)	6000			
Sanatsal, bilimsel ve sportif amaçlı toplam alan (m ²)	250			
Kantin (m2)	85			
Tuvalet Sayısı	10			

2.8 Çevre Analizi (PESTLE)

Çevre analiziyle okul/kurum üzerinde etkili olan veya olabilecek politik, ekonomik, sosyo-kültürel, teknolojik, yasal çevresel dış etkenlerin tespit edilmesi amaçlanmıştır.

Tablo 17 PESTLE Analiz Tablosu

Politik-Yasal etkenler	Ekonomik etkenler
<ul style="list-style-type: none">• Kalkınma Planı ve Orta Vadeli Program,• Bakanlık, il ve ilçe stratejik planlarının incelenmesi,• Yasal yükümlülüklerin belirlenmesi,• Oluşturulması gereken kurul ve komisyonlar,• Okul/kurum çevresindeki politik durum.	<ul style="list-style-type: none">• Okul/kurumun bulunduğu çevrenin genel gelir durumu,• İş kapasitesi,• Okul/kurumun gelirini arttırıcı unsurlar,• Okul/kurumun giderlerini arttıran unsurlar,• Tasarruf sağlama imkânları,• İşsizlik durumu,• Mal-ürün ve hizmet satın alma imkânları,• Kullanılabilir bütçe
Sosyokültürel etkenler	Teknolojik etkenler
<ul style="list-style-type: none">• Kariyer beklentileri,• Ailelerin ve öğrencilerin bilinçlenmeleri,• Aile yapısındaki değişimler (geniş aileden çekirdek aileye geçiş, erken yaşta evlenme vs.),• Nüfus artışı,• Göç,• Nüfusun yaş gruplarına göre dağılımı,• Hayat beklentilerindeki değişimler (Hızlı para kazanma hırısı, lüks yaşama düşkünlük, kırsal alanda kentsel yaşam),• Beslenme alışkanlıkları,• Değerler, mesleki etik kuralları vb.	<ul style="list-style-type: none">• Okul/kurumun teknoloji kullanım durumu• e- Devlet uygulamaları,• Dijital Platformlar üzerinden uzaktan eğitim imkânları,• Okul/kurumun sahip olmadığı teknolojik araçlar• Personelin ve öğrencilerin teknoloji kullanım kapasiteleri,• Personelin ve öğrencilerin sahip olduğu teknolojik araçlar,• Teknoloji alanındaki gelişmeler• Teknolojinin eğitimde kullanımı
Çevresel Etkenler	
<ul style="list-style-type: none">• Hava ve su kirlenmesi,• Toprak yapısı,• Bitki örtüsü,• Doğal kaynakların korunması için yapılan çalışmalar,• Çevrede yoğunluk gösteren hastalıklar,• Doğal afetler (deprem kuşağında bulunma, Covid 19, kene vakaları vb.)	

2.9 Güçlü ve Zayıf Yönler ile Fırsatlar ve Tehditler (GZFT) Analizi

Okulumuzun temel istatistiklerinde verilen okul künyesi, çalışan bilgileri, bina bilgileri, teknolojik kaynak bilgileri ve gelir gider bilgileri ile paydaş anketleri sonucunda ortaya çıkan sorun ve gelişime açık alanlar iç ve dış faktör olarak değerlendirilerek GZFT tablosunda belirtilmiştir. Dolayısıyla olguyu belirten istatistikler ile algıyı ölçen anketlerden çıkan sonuçlar tek bir analizde birleştirilmiştir.

Kurumun güçlü ve zayıf yönleri donanım, malzeme, çalışan, iş yapma becerisi, kurumsal iletişim gibi çok çeşitli alanlarda kendisinden kaynaklı olan güçlülükleri ve zayıflıkları ifade etmektedir ve ayırırda temel olarak okul müdürü/müdürlüğü kapsamında bakılarak iç faktör ve dış faktör ayrımı yapılmıştır.

Tablo 18 GZFT Analizi

İçsel Faktörler

Güçlü Yönler

Öğrenciler	Çok sayıda öğrencinin okula yakın çevrede oturması.
Öğrenciler	Okulun tam gün eğitim yapması.
Çalışanlar	Çalışanların kadrolu olması nedeniyle sürekli olarak değişmemesi.
Çalışanlar	Öğretmenlerin teknolojiyi yakından takip etmeleri.
Bina ve Yerleşke	Binanın yeni yapılması geniş ve kullanışlı olması.
Bina ve Yerleşke	Öğrenci mevcutlarının 30un altında olması.
Bina ve Yerleşke	Okulun Bilgisayar ve Fen laboratuvarlarının olması.
Bina ve Yerleşke	Okulun çok amaçlı salonunun olması.
Bütçe	Anasınıfı ve bağışların olması nedeniyle sıkıntı yaşamaması.
Yönetim Süreçleri	Okul yönetiminin öğretmenlerle işbirliği içinde çalışması.
İletişim Süreçleri	Personel arasında iletişimin iyi olması.
Çevresel Süreç	Hayırseverinin her konuda yardımda bulunması.

Zayıf Yönler

Öğrenciler	Seçmeli Derslerden dolayı geç saatlerde dağılma.
Çalışanlar	Bazı derslere ücretli öğretmenlerin girmesi nedeniyle süreklilik sorunu.
Veliler	Velilerin eğitime destek konusunda yeterince istekli olmamaları.
Veliler	Veli toplantılarına velilerin yeterince katılmaması.

Dışsal Faktörler

Fırsatlar

Politik	Çevrenin sosyo ekonomik yapısının okul yararına yönlendirebilme imkanı
Ekonomik	Hayırseverinin olması.
Sosyolojik	Öğrencilerin çoğunun yerli olması.
Teknolojik	Bilgisayar ve Fen Laboratuvarlarının bulunması.
Mevzuat-Yasal	Okul İdaresinin ve personelin tüm yasal sorumluluklarını bilip ona göre davranması.
Ekolojik	Okulun bulunduğu bölgenin iklim yönünden çeşitli olması.

Tehditler

Politik	Çok sayıda mültecilerin kabul edilmesi.
Ekonomik	Veliler tarafından ekonomik desteğin az olması.
Sosyolojik	Velilerin eğitimsizliği.
Teknolojik	Öğrencilerin üst düzeyde teknoloji bağımlısı olmaları
Mevzuat-Yasal	Mevzuatların çok sıkı ve köklü olarak değişmesi.
Ekolojik	Hava kirliliğinin yaşamı olumsuz etkilemesi

2.10 Tespit ve İhtiyaçların Belirlenmesi

DURUM ANALİZİ AŞAMALARI	TESPİTLER/SORUN ALANLARI	İHTİYAÇLAR/GELİŞİM ALANLARI
Uygulanmakta Olan Stratejik Planın Değerlendirilmesi	<ul style="list-style-type: none">● 3-5 yaş öğrenci ve ortaöğretim okullaşma oranında plan öncesi döneme göre bazı kademelerde ilerleme vardır. 3-5 yaş okullaşma oranlarında uygulanan bakanlık politikaları ile bir yükselme olmuştur.	<ul style="list-style-type: none">● Okul öncesi eğitimde gerekli altyapı ihtiyacı karşılanarak, velilere yönelik bilinçlendirme çalışmaları yapılmalıdır.
Mevzuat Analizi	<ul style="list-style-type: none">● Okullar ve bölgeler arası farkın azaltılması, tüm okullardaki çocuklarımızın öğrenmelerinin izlenmesi ve desteklenmesi için yapı ve süreçlerin oluşturulması.	<ul style="list-style-type: none">● Öğrencilerimizin her düzeyde yeterliliklerinin belirlenmesi, izlenmesi ve desteklenmesi için kurulacak etkin bir ölçme ve değerlendirme sistemi yaygınlaştırılmalıdır
	<ul style="list-style-type: none">● Bazı mevcut yasal düzenlemeler işlevsellik açısından istenilen düzeyde değildir.	<ul style="list-style-type: none">● Fiziksel ve zihinsel dezavantajlı öğrencilerimizi akranlarından soyutlamayan ve birlikte yaşama kültürünü güçlendiren eğitimde adalet temelli yaklaşım modeli daha da geliştirilmeli ve yaygınlaştırılmalıdır.
	<ul style="list-style-type: none">● Özel eğitime ihtiyaç duyan çocuklarımızı akranlarından soyutlamayan, birlikte yaşama kültürünü daha fazla destekleyen özel bir bakışı, eğitim sistemimizde kurgulamak ve etkinliğini sağlamak son derece önemlidir.	
Paydaş Analizi	<ul style="list-style-type: none">● Eğitim öğretim faaliyetleri, akademik başarının artırılması, öğrencilerin sosyal, sanatsal, bilimsel ve kültürel faaliyetlere katılım konuları paydaşlar ile en çok etkileşimde bulunulan konulardır.	<ul style="list-style-type: none">● Öğrenci başarısının artırılması, öğrencilerin sosyal, sanatsal, bilimsel ve kültürel faaliyetlere katılımını artırmak için proje ve iş birlikleri artırılmalıdır.
	<ul style="list-style-type: none">● Genel olarak okulda çalışmaktan olmaktan duyulan memnuniyet oranı yüksek düzeydedir.	<ul style="list-style-type: none">● Okulda yürütülen faaliyetlerin daha etkin olacak şekilde düzenlenerek niteği artırıcı proje ve faaliyetler gerçekleştirilmelidir.● Okul çalışanı olmaktan duyulan memnuniyeti artırıcı ve motivasyonu sağlayıcı etkinliklere, faaliyetlere ağırlık verilmelidir.
Kurum Kültürü Analizi	<ul style="list-style-type: none">● Kurum kültürüne sahip olan oklumuzda kurum kültürü analizine yönelik yapılan değerlendirmelerde kurum içi etkili iletişimin varlığı, süreçlerde işbirliklerinin desteklenme düzeyi, bireyler arası takım çalışmasına yatkınlık ve bilgi paylaşımlarına açıklığın yüksek düzeyde olduğu tespit edilmiştir.	<ul style="list-style-type: none">● Stratejik yönetim anlayışına uygun var olan sistemlerin daha da geliştirilmesi ve çalışanların süreçlere dâhil edilmesi gerekmektedir.

	umuzun geliştirilmeye açık alanları ise, Karar alma süreçlerine çalışanların dâhil edilmesi, motivasyonu artırıcı ödüllendirme sistemindeki eksiklikler, bazı durumlarda bireysel başarının önemsenmesi gibi başlıklar bulunmaktadır.	<ul style="list-style-type: none"> ● Karar alma süreçlerinin geliştirilerek ödüllendirme sistemlerinde görülen aksaklıklar giderilmelidir. Mevcut mekanizmaların geliştirilmesi gerekmektedir.
Fiziki Kaynak Analizi	<ul style="list-style-type: none"> ● Öğrencilerin yaşam becerilerini geliştirdikleri, kurumları içselleştirebildikleri mekânlar olarak görmeleri ve okullarda güvenli bir ortam oluşturulması beklenmektedir. 	<ul style="list-style-type: none"> ● Yeni bir okul anlayışını eğitimle ilgili tüm aktörlerin işbirliği ile ortaya koymak önceliklidir. Okulun fiziki yapılarına ilişkin belirlenen standartlara tüm öğrencilerin ulaşması sağlanmalıdır. Okulun tüm imkanlarından tüm öğrenciler yararlanmalıdır.
	<ul style="list-style-type: none"> ● Eğitim öğretim ortamlarının fiziki yapısının geliştirilmesinin sağlanması. 	
Teknoloji ve Bilişim Altyapısı Analizi	<ul style="list-style-type: none"> ● Türkiye’de öğrenme süreçlerinde teknoloji desteği konusunda bilhassa altyapı anlamında gerçekleştirilen çalışmalara önümüzdeki dönemde hız kesmeden devam edilmeli ve okulumuzun teknolojik imkânları daha da iyileştirilmelidir. 	<ul style="list-style-type: none"> ● Öğrenme süreçlerini destekleyen dijital içerik ve beceri destekli dönüşüm ile ülkemizin her yerinde yaşayan öğrenci ve öğretmenlerimizin eşit öğrenme ve öğretme fırsatlarını yakalamaları ve öğrenmenin sınıf duvarlarını aşmasının sağlanması amacıyla okullarımızın teknolojik imkânları daha da iyileştirilmelidir.
	<ul style="list-style-type: none"> ● Öğretmen, aile, okul yöneticisi ve eğitim yöneticisi tarafından kullanılan veri tabanlarında zaman zaman yaşanan sistemsel sıkıntılar veri girişlerini yavaşlatmaktadır. 	<ul style="list-style-type: none"> ● Dijital içeriklerin kullanımı ile ölçme değerlendirme sürecinde ortaya konulan günlük yaşam deneyimleri üzerinden yapılması ve öğrencilerin ihtiyaç hissederek bilgi ve beceriye ulaşması hedeflenmelidir.
	<ul style="list-style-type: none"> ● Dijital becerilerin geliştirilmesi için içerik geliştirilerek bunlar öğretmen eğitimleri ile desteklenmektedir. 	
Mali Kaynaklar Analizi	<ul style="list-style-type: none"> ● Mevcut bütçe kaynakları okulların ve eğitim sisteminin gelişimi için planlanan hedeflerle kıyaslandığında olumsuz koşullara karşı yetersiz kalabilme tehlikesi altındadır. 	<ul style="list-style-type: none"> ● Eğitimin niteliğinin artırılması ve okul planlarının gerçekleştirilebilmesi için merkezi bütçeden sağlanan finansmanın yanında ek finansman ihtiyacının karşılanması amacıyla kaynak çeşitlendirilmesine ihtiyaç vardır
PESTLE Analizi	<ul style="list-style-type: none"> ● Siyasi yöneticilerin ve sivil toplum örgütlerinin eğitime yönelik ilgisi, üst politika belgelerinde eğitimin öncelikli bir alan olarak yer alması ve eğitimin önündeki engelleri kaldırma iradesi mevcuttur. 	<ul style="list-style-type: none"> ● Eğitim ve öğretime erişimde bölgesel farklılıkların giderilmesi ve bireylerin eğitim ve öğretime devamlılığının sağlanması konusunda gerekli tedbirlerin alınması gerekmektedir.
	<ul style="list-style-type: none"> ● Eğitim öğretimin kalitesine yönelik kamuoyunda olumsuz bir algı mevcuttur. 	<ul style="list-style-type: none"> ● Eğitim öğretimin kalitesine yönelik kamuoyundaki olumsuz algıyı en aza indirecek önlemler alınmalı yeni nitelikli örnekler ve iyi uygulamalar yaygınlaştırılmalıdır.

3.BÖLÜM

GELECEĞE BAKIŞ

3. GELECEĞE BAKIŞ

Okul Müdürlüğümüzün Misyon, vizyon, temel ilke ve değerlerinin oluşturulması kapsamında öğretmenlerimiz, öğrencilerimiz, velilerimiz, çalışanlarımız ve diğer paydaşlarımızdan alınan görüşler, sonucunda stratejik plan hazırlama ekibi tarafından oluşturulan Misyon, Vizyon, Temel Değerler; Okulumuz üst kurulana sunulmuş ve üst kurul tarafından onaylanmıştır.

3.1 MİSYONUMUZ

Demokratik eğitim ortamları içerisinde; düşünen, soran, sorgulayan, araştıran, hoşgörülü, kendini ifade edebilen, Türk Milleti'ni çağdaş uygarlık seviyesine çıkarmayı hedefleyen bireyler yetiştirmektir.

3.2 VİZYONUMUZ

Yöneticilerin işleri kolaylaştırdığı, öğretmenlerin sınıflarının lideri olduğu, her öğrencinin kapasitesini geliştirip, öğrenip eğitilebileceği bir okul olmak.

3.3 TEMEL DEĞERLERİMİZ

1. Çalışanlarımız, öğrencilerimiz ve velilerimiz ile açık iletişim kurarız.
2. Çalışanların kendini güvende hissetmesini, işbirliğine dayalı çalışmasını ve kendini sürekli geliştirmesini sağlarız.
3. Biz bilinciyle Eğitim Öğretim'de "öğrenciyi"; yönetimde "okulu" merkeze alırız.
4. Öğrenci başarısını ve mutluluğunu temel alarak kaliteli Eğitim'den ödün vermeyiz.
5. Sosyal, kültürel ve sportif faaliyetlerde bulunmak isteyen okul toplumunun tüm bireylerini destekleriz.
6. Öğrencilerimizi kendisiyle ve toplumla barışık, sorumluluklarının bilincinde bireyler olarak yetiştiririz.
7. Öğrencilerimizin, bilgiye ulaşan, ulaştığı bilgileri kullanan, kullandığı bilgilerle yeni bilgiler üreten ve bu bilgileri yorumlayan bireyler olarak yetişmesi için her türlü desteği veririz.
8. Teknolojideki son gelişmeleri takip eder, edindiğimiz bilgi ve becerileri eğitim öğretime yansıtırız.
9. Türkçenin güzel konuşulması ve yazılması ortak değerimizdir.
10. Doğa ve çevreyi koruma bilinciyle çalışırız.
11. Eğitimde fırsat eşitliğine inanırız.
12. Başarının takım çalışmasıyla yakalanacağına inanırız.

3.4 Amaç, Hedef ve Performans Göstergesi ile Stratejiler

TEMA	EĞİTİM-ÖĞRETİME ERİŞİM ve KATILIM								
Amaç 1	A 1 Öğrencilerin eğitim öğretime etkin katılımlarıyla donanımlı olarak bir üst öğrenime geçişi sağlanacaktır.								
Hedef 1.1	H 1.1 Okul öncesi eğitime erişim artırılabacaktır.								
Amacın İlgili Olduğu Program/Alt Program Adı	TEMEL EĞİTİM								
Amacın İlişkili Olduğu Alt Program Hedefi	ANAOKULU/OKUL ÖNCESİ								
Performans Göstergeleri	Hedefe Etkisi %	Başlangıç Değeri	2024	2025	2026	2027	2028	İzleme Sıklığı	Rapor Sıklığı
PG 1.1.1 Aday kayıttaki bir sonraki yıl ilkokula başlayacak olan çocuklardan okula kayıt olanların oranı (%)	50	100	100	100	100	100	100	6 Ay	6 Ay
PG 1.1.2 Tüm dersliklerin doluluk oranı (%)	25	100	100	100	100	100	100	6 Ay	6 Ay
PG 1.1.3 Ebeveynine aile eğitimi verilen okul öncesi çocuk sayısı	25	65	75	85	95	105	110	6 Ay	6 Ay
Koordinatör Birim	Anaokulu idari birimi								
İş birliği Yapılacak Birimler	İdari birim, rehberlik servisi								
Riskler	1-Okul öncesi eğitim veren kurumların tek bir çatı altında toplanması için mevzuat düzenlemesinin gerçekleşmemesi. 2-İhtiyaçların karşılanmasına yönelik mali kaynakların yetersiz kalması 3- Okul öncesi eğitimde kurumsal kapasitede istenilen düzeye ulaşamaması.								
Stratejiler	S1 Kayıt döneminde bir sonraki yıl ilkokula başlayacak olan çocuklar başta olmak üzere, tüm çocukların aileleri ile iletişime geçilerek okul öncesi eğitime kayıtlı ilgili gerekli bilgilendirme yapılacaktır. S2 Okul öncesi eğitimde ebeveyn bilgilendirme çalışmaları yapılacaktır. S3 Tüm derslikler tam kapasite kullanılacaktır. S4 İhtiyaç dâhilinde (aday kayıttaki fazla çocuk olması durumunda) ikili eğitim uygulaması yapılacaktır. S5 Aileye düşen maliyeti azaltmaya yönelik iş birliği, protokol veya projeler geliştirilecektir.								
Maliyet Tahmini	50.000								
Tespitler	1-Okul öncesi eğitimde okullaşma oranının OECD ortalamasının altında olması. 2-Okul öncesi eğitim özelinde yardımcı personele ihtiyaç duyulması. 3-Ailelerin okul öncesi eğitime ilişkin farkındalık düzeyinin yeterince yüksek olmaması.								
İhtiyaçlar	1-Okul öncesi dönemde erişim imkânlarının artırılması 2-Okul öncesi eğitimin kurumsal kapasitesinin artırılması 3-Aile eğitimlerine devam edilmesi								

TEMA	EĞİTİM-ÖĞRETİMDE KALİTE								
Amaç 2	A 2 Öğrencilerin kaliteli eğitime erişimleri fırsat eşitliği temelinde artırılarak tüm gelişim alanlarını kapsayacak şekilde çok yönlü gelişimleri sağlanacaktır.								
Amacın İlgili Olduğu Program/Alt Program Adı	TEMEL EĞİTİM								
Amacın İlişkili Olduğu Alt Program Hedefi	ANAOKULU/OKUL ÖNCESİ								
Hedef 2.1	H 2.1 Okul öncesi eğitiminin niteliği artırılacaktır.								
Performans Göstergeleri	Hedefe Etkisi %	Başlangıç Değeri	2024	2025	2026	2027	2028	İzleme Sıklığı	Rapor Sıklığı
PG 2.1.1 e-Portfolyo hazırlanan çocuk oranı (%)	25	100	100	100	100	100	100	6 Ay	6 Ay
PG 2.1.2 Eğitim öğretim yılı süresince açık hava etkinliği yapılan eğitim günü oranı (%)	25	100	100	100	100	100	100	6 Ay	6 Ay
PG 2.1.3 Eğitsel değerlendirme ve tanılama hakkında bilgilendirme yapılan veli sayısı	10	50	60	70	80	90	100	6 Ay	6 Ay
PG 2.1.4 Eğitsel değerlendirme ve tanılama hakkında bilgilendirme yapılan öğretmen oranı (%)	25	100	100	100	100	100	100	6 Ay	6 Ay
PG 2.1.5 Okul bahçeleri geleneksel oyunlara uygun şekilde düzenlenen kurum oranı (%)	15	75	85	95	100	100	100	6 Ay	6 Ay
Koordinatör Birim	Anaokulu idari birimi								
İş birliği Yapılacak Birimler	İdari birim, rehberlik servisi, öğretmenler.								
Riskler	1-Okul öncesi eğitim veren kurumların tek bir çatı altında toplanması için mevzuat düzenlemesinin gerçekleşmemesi. 2- Okul öncesi eğitimde kurumsal kapasitede istenilen düzeye ulaşamaması.								
Stratejiler	S1 Bakanlıkça hazırlanan e-Portfolyo sistemine her çocuk için veri girişi gerçekleştirilecektir. S2 Okul öncesi eğitim sürecinde, her gün açık hava etkinliğine yer verilecektir. S3 Okul bahçeleri geleneksel oyunlara uygun şekilde düzenlenecektir. S4 Okul öncesi eğitimde okul-aile iş birliği geliştirilecektir. S5 Eğitsel değerlendirme ve tanılama sürecine yönelik olarak velilere yönelik bilgilendirme çalışmaları yapılması sağlanacaktır.								
Maliyet Tahmini	45.000								
Tespitler	1-Ailelerin okul öncesi eğitime ilişkin farkındalık düzeyinin yeterince yüksek olmaması. 2- Bakanlık tarafından yeterli düzeyde materyalin geliştirilmemesi.								
İhtiyaçlar	1-Belediye ve Sivil Toplum Kuruluşları ile işbirliğine gidilmesi. 2-Bakanlık tarafından yeterli sayıda materyal geliştirilip, öğretmenlere uygulama konusunda eğitim verilmesi.								

TEMA	KURUMSAL KAPASİTE								
Amaç 3	A 3 Okul öncesi eğitim kurumlarının, eğitimin temel ilkeleri doğrultusunda niteliğini arttırmak amacıyla kurumsal kapasite geliştirilecektir.								
Amacın İlgili Olduğu Program/Alt Program Adı	TEMEL EĞİTİM								
Amacın İlişkili Olduğu Alt Program Hedefi	ANAOKULU/OKUL ÖNCESİ								
Hedef 3.1	H 3.1 Eğitim ve öğretimin sağlıklı ve güvenli bir ortamda gerçekleştirilmesi için okul sağlığı ve güvenliği geliştirilecektir.								
Performans Göstergeleri	Hedefe Etkisi %	Başlangıç Değeri	2024	2025	2026	2027	2028	İzleme Sıklığı	Rapor Sıklığı
PG 3.1.1 Okulda yaşanan kaza sayısı	5	10	10	9	8	7	5	6 Ay	6 Ay
PG 3.1.2 Teknoloji bağımlılığıyla mücadele ile ilgili konularda eğitim alan öğretmen sayısı	25	25	25	30	35	40	50	6 Ay	6 Ay
PG 3.1.3 Teknoloji bağımlılığıyla mücadele ile ilgili konularda eğitim alan çocuk sayısı	25	450	500	550	600	650	700	6 Ay	6 Ay
PG 3.1.4 Akran zorbalığı ve siber zorbalıkla ilgili konularda eğitim alan öğretmen sayısı	20	35	35	45	50	55	60	6 Ay	6 Ay
PG 3.1.5 Akran zorbalığı ve siber zorbalıkla ilgili konularda eğitim alan veli sayısı	5	125	130	135	200	300	400	6 Ay	6 Ay
PG 3.1.6 Hijyen, gıda güvenliği, bulaşıcı hastalıklar ile ilgili konularda eğitim alan öğretmen sayısı	5	35	35	45	50	55	60	6 Ay	6 Ay
PG 3.1.7 Hijyen, gıda güvenliği, bulaşıcı hastalıklar ile ilgili konularda eğitim alan destek eğitim personeli sayısı	5	3	5	5	5	5	5	6 Ay	6 Ay
PG 3.1.8 Sivil savunma eğitimlerine katılan öğretmen sayısı	5	10	15	20	25	30	35	6 Ay	6 Ay
PG 3.1.9 Afet ve acil durum tatbikat sayısı	5	3	3	4	5	5	5	6 Ay	6 Ay
Koordinatör Birim	Anaokulu idari birimi								

İş birliği Yapılacak Birimler	İdari birim, rehberlik servisi, öğretmenler.
Riskler	1- Öğretmenler çok sayıda eğitimi almakta istekli olmayabilir. 2- Okul öncesi eğitimde kurumsal kapasitede istenilen düzeye ulaşamaması.
Stratejiler	S1 Eğitim ortamları iş sağlığı ve güvenliği yönergesine uygun hâle getirilecektir. S2 Öğrenci, öğretmen ve velilerde farkındalık oluşturmak için bağımlılıkla mücadele, akran zorbalığı, siber zorbalık, sağlıklı beslenme ve obezite, hijyen, bulaşıcı hastalıklar ve gıda güvenliği gibi konularda alan uzmanları ile iş birliğinde eğitimler düzenlenecektir. S3 Doğa, insan ve teknoloji kaynaklı (deprem, sel, heyelan, yangın, çığ ve salgın hastalıklar vd.) afetlere karşı gerekli tedbirlerin alınması için çalışmalar yapılacaktır. S4 Doğa, insan ve teknoloji kaynaklı (deprem, sel, heyelan, yangın, çığ ve salgın hastalıklar vd.) konularında alan uzmanları ile iş birliğinde öğretmen, öğrenci ve velilere farkındalık eğitimleri verilecektir. S5 Okulun afet ve acil durum eylem planının güncel tutulması sağlanacaktır. S6 Afet ve acil durum tatbikatları düzenlenecektir.
Maliyet Tahmini	65.000
Tespitler	1-Ailelerin okul öncesi eğitime ilişkin farkındalık düzeyinin yeterince yüksek olmaması. 2- Bakanlık tarafından yeterli düzeyde materyalin geliştirilmemesi.
İhtiyaçlar	1-İlgili eğitimler ile ilgili İlçe Milli Eğitim Müdürlüğü'nün eğitimleri organize etmesi gerekir. 2-Velilere konular ile ilgili broşürlerin dağıtılması için bakanlık tarafından kaynak sağlanması.

TEMA	EĞİTİM-ÖĞRETİME ERİŞİM ve KATILIM								
Amaç 1	A 1 Öğrencilerin eğitim öğretime etkin katılımlarıyla donanımlı olarak bir üst öğrenime geçişi sağlanacaktır.								
Hedef 1.1	H 1.1 Öğrenme kayıpları önleyici çalışmalar yapılarak azaltılacaktır.								
Amacın İlgili Olduğu Program/Alt Program Adı	TEMEL EĞİTİM								
Amacın İlişkili Olduğu Alt Program Hedefi	ORTAOKUL								
Performans Göstergeleri	Hedef Etkisi %	Başlangıç Değeri	2024	2025	2026	2027	2028	İzleme Sıklığı	Rapor Sıklığı
PG 1.1.1 Bir eğitim ve öğretim yılında destekleme ve yetiştirme kurslarına kayıt yaptıran öğrenci oranı (%)	25	35	50	65	75	85	100	6 Ay	6 Ay
PG 1.1.2 Destekleme ve yetiştirme kurslarına devam eden öğrencilerin katılım sağladığı derslerin not ortalaması	25	65	75	80	85	95	100	6 Ay	6 Ay
PG 1.1.3 20 gün ve üzeri özürsüz devamsızlık yapan öğrenci oranı (%)	25	35	30	28	25	20	10	6 Ay	6 Ay
PG 1.1.4 20 gün ve üzeri özürsüz devamsızlık yapan öğrenci oranı (%)	25	20	18	15	10	5	0	6 Ay	6 Ay
Koordinatör Birim	Ortaokul idari birimi								
İş birliği Yapılacak Birimler	İdari birim, rehberlik servisi								
Riskler	1-Aileleri gelişim temelli değerlendirme anlayışından uzaklaştıran kademeler arası geçişlerde uygulanan sınav yöntemlerinin devam ettirilmesi 2- Öğrencilerin okula devamının sağlanması hususunda okul-aile işbirliğinin yetersiz kalması 3-Öğrenme kayıplarının telafi edilmesi amacıyla düzenlenen mekanizmaların yetersiz kalması								
Stratejiler	S1. Öğrencilerin genel derslerdeki kazanım eksiklikleri tespit edilerek destekleme ve yetiştirme kurslarıyla akademik yeterliklerinin artırılması sağlanacaktır. S2. Dijital platformlar aracılığıyla öğrencilerin tamamlayıcı ve destekleyici eğitim almaları sağlanacaktır. S3. DYK'lara yönelik ders içeriklerine katkı sağlayacak etkinlik, okuma vb aktivitelerin zenginleştirilmesi sağlanacaktır. S4. DYK içerikleri öğrencinin hazır bulunuşluk seviyesi dikkate alınarak hazırlanacaktır. S5. Öğrencilerin devamsızlık nedenleri tespit edilerek devamsızlığa neden olan etmenler giderilecektir.								
Maliyet Tahmini	50.000								
Tespitler	1-Destekleme ve Yetiştirme Kurslarında devamsızlık oranının ve kapanan kurs sayısının fazla olması 2-Öğrenme kayıplarını önlemeye yönelik mekanizmaların yetersiz kalması								
İhtiyaçlar	1-Devamsızlığın önlenmesi ve öğrenme kayıplarının giderilmesi için rehberlik sisteminin geliştirilmesi 2-Öğrenme kayıplarını telafi edecek güçlü mekanizmalara ihtiyaç duyulması								

TEMA	EĞİTİM-ÖĞRETİMDE KALİTE								
Amaç 2	A 2 Öğrencilere medeniyetimizin ve insanlığın ortak değerleriyle çağın gereklerine uygun bilgi, beceri, tutum ve davranışlar kazandırılacaktır.								
Amacın İlgili Olduğu Program/Alt Program Adı	TEMEL EĞİTİM								
Amacın İlişkili Olduğu Alt Program Hedefi	ORTAOKUL								
Hedef 2.1	H 2.2 Öğrencilerin bilimsel, kültürel, sanatsal, sportif ve toplum hizmeti alanlarında ders dışı etkinliklere katılım oranı artırılacaktır.								
Performans Göstergeleri	Hedefe Etkisi %	Başlangıç Değeri	2024	2025	2026	2027	2028	İzleme Sıklığı	Rapor Sıklığı
PG 2.2.1 Okulda bir eğitim ve öğretim döneminde bilimsel, kültürel, sanatsal ve sportif alanlarda en az bir faaliyete katılan öğrenci oranı (%)	25	45	65	85	100	100	100	6 Ay	6 Ay
PG 2.2.2 Bir eğitim ve öğretim yılında en az iki sosyal sorumluluk ve toplum hizmeti çalışmalarına katılan öğrenci oranı (%)	25	85	100	100	100	100	100	6 Ay	6 Ay
PG 2.2.3 Bir eğitim ve öğretim yılında yerel, ulusal ve uluslararası proje, yarışma vb. etkinliklere katılan öğrenci oranı (%)	10	40	50	60	80	90	100	6 Ay	6 Ay
PG 2.2.4 Okulda bir eğitim ve öğretim yılında geleneksel çocuk oyunları alt başlığında en az bir faaliyete katılan öğrenci oranı (%)	25	75	100	100	100	100	100	6 Ay	6 Ay
Koordinatör Birim	Ortaokul idari birimi								
İş birliği Yapılacak Birimler	İdari birim, rehberlik servisi, öğretmenler.								
Riskler	1-Okul dışı sosyal etkinliklere öğrenci katılımında güvenlik riskinin var olması 2-Mali ihtiyaçların teminindeki kaynak yetersizliği 3-Dezavantajlı bölgelerde sosyal etkinliklerin uygulanmasına yönelik zorluklar								

Stratejiler	<p>S1. Her bir öğrencinin bir kulüp faaliyetinde aktif olarak yer alması sağlanarak kulüp faaliyetlerinin etkinliği artırılabacaktır.</p> <p>S2. Öğrencilerin seviyelerine uygun olarak toplumsal sorunların çözümüne katkı sağlamak ve farkındalık oluşturmak amacıyla afet ve acil durum, çevre, eğitim, spor, kültür ve turizm, sağlık ve sosyal hizmetler alanlarında toplum hizmeti faaliyetlerine katılımları artırılabacaktır.</p> <p>S3. Okul bünyesinde yarışmalar düzenlenecektir.</p> <p>S4. Diğer kurum ve kuruluşlarla iş birliği içerisinde yürütülen bilimsel, sosyal, kültürel, sanatsal ve sportif alanlardaki faaliyetler artırılabacaktır.</p> <p>S5. Okul bahçeleri çocukların geleneksel oyunlarla vakit geçirmelerini sağlayacak ve gelişimlerini destekleyecek şekilde etkin olarak kullanılacaktır.</p> <p>S6. Okul bünyesinde etkinlikler düzenlenecektir.</p> <p>S7. Öğrencilerin yerel, ulusal ve uluslararası proje ve yarışmalara katılımları teşvik edilecektir.</p> <p>S8. Okul bahçeleri geleneksel çocuk oyunlarına yönelik düzenlenecektir.</p> <p>S9. Öğrenci seviyesine ve öğretim programı kazanımlarına uygun olarak geleneksel çocuk oyunları ders içi etkinliklerde kullanılacaktır.</p> <p>S10. Tabiat Okulu, Mesleki yarışmalar, Üç aylar ve Ramazan, Vakit Kuşanmak –Namaz-, Arapça yarışmaları gibi etkinliklere öğrencilerin katılımları teşvik edilecektir.</p>
Maliyet Tahmini	100.000
Tespitler	<p>1-Öğrencilerin öğrenme etkinliklerini destekleyecek, yenilikçi ve yaratıcı düşünme becerilerini geliştirecek fırsatların yetersiz olması</p> <p>2-Ailelerin akademik kaygı sebebiyle öğrencileri sosyal ve kültürel etkinliklere daha az göndermeleri</p> <p>3-Okulların, çevrelerinde bulunan ve öğrencilerin gelişimlerine katkı sunabilecek kurum ve kuruluşlarla yeterince etkileşim içinde olmaması</p>
İhtiyaçlar	<p>1-İlgili kurum ve kuruluşlarla iş birliğinin artırılması</p> <p>2-Öğrencilerin sosyal, sportif, kültürel açıdan fırsat eşitliği temelinde desteklenme ihtiyacı</p> <p>3-Öğrencileri sosyal, sportif, kültürel faaliyetlere yönlendirecek teşvik mekanizmalarının güçlendirilmesi</p> <p>4-Okul bahçelerinde ve diğer eğitim ortamlarında geleneksel oyun alanı ihtiyacı</p>

TEMA	EĞİTİM-ÖĞRETİMDE KALİTE								
Amaç 3	A 3 Ortaokul kademesinde öğrencilerin kaliteli eğitime erişimleri fırsat eşitliği temelinde artırılarak bilişsel, duyuşsal ve fiziksel olarak çok yönlü gelişimleri sağlanacak ve temel hayat becerilerini edinmiş öğrenciler yetiştirilecektir.								
Amacın İlgili Olduğu Program/Alt Program Adı	TEMEL EĞİTİM								
Amacın İlişkili Olduğu Alt Program Hedefi	ORTAOKUL								
Hedef 3.1	H 3.1 Öğrencilerin akademik başarılarıyla birlikte tasarım ve girişimcilik yönlerini artırmaya yönelik bütüncül çalışmalar yürütülecektir.								
Performans Göstergeleri	Hedefe Etkisi	Başlangıç Değeri	2024	2025	2026	2027	2028	İzleme Sıklığı	Rapor Sıklığı
PG 3.1.1 Matematik dersi yıl sonu puanı ortalaması	20	45	65	85	100	100	100	6 Ay	6 Ay
PG 3.1.2 Türkçe dersi yıl sonu puanı ortalaması	10	75	100	100	100	100	100	6 Ay	6 Ay
PG 3.1.3 Fen Bilimleri dersi yıl sonu puanı ortalaması	10	40	50	60	80	90	100	6 Ay	6 Ay

PG 3.1.4 Sosyal Bilimler dersi yıl sonu puanı ortalaması	10	80	90	100	100	100	100	6 Ay	6 Ay
PG 3.1.5 Yabancı dil dersi yıl sonu puanı ortalaması	10	50	60	70	80	90	100	6 Ay	6 Ay
PG 3.1.6 Öğrenci başına okunan kitap sayısı	10	50	60	70	80	90	100	6 Ay	6 Ay
PG 3.1.7 Okulun katılım sağladığı ulusal ve uluslararası proje sayısı	10	20	25	25	25	30	30	6 Ay	6 Ay
PG 3.1.8 Bir eğitim ve öğretim yılında yerel, ulusal ve uluslararası proje, yarışma vb. etkinliklere katılan öğrenci oranı (%)	10	10	15	15	15	20	25	6 Ay	6 Ay
PG 3.1.9 Ortaokul 5. sınıflarda yabancı dil ağırlıklı eğitim alan öğrenci oranı	10	0	10	20	20	20	30	6 Ay	6 Ay
Koordinatör Birim	Ortaokul idari birimi								
İş birliği Yapılacak Birimler	İdari birim, rehberlik servisi, öğretmenler.								
Riskler	1-Öğrencilerin Matematik dersine karşı önyargılı olmaları. 2-Mali ihtiyaçların teminindeki kaynak yetersizliği 3-Yarışmalara karşı öğrencilerde bulunanan genl bir ilgisizlik.								
Stratejiler	S1 Öğrencilerin kazanım eksiklikleri tespit edilerek destekleme ve yetiştirme kurslarıyla akademik yeterliklerinin artırılması sağlanacaktır. S2 Öğrencilerin kompozisyon, resim, şiir vb. yarışmalara katılmaları teşvik edilecek, okul içerisinde yapılan yarışmalarda öğrencilerin ödüllendirilmesi sağlanacaktır. S3 Okul kütüphanesi zenginleştirilecek, öğrencilerin kitap okumasını teşvik edecek etkinlikler düzenlenecektir. S4 Öğrencilerin yerel, ulusal ve uluslararası proje ve yarışmalara katılmaları teşvik edilecektir. S5 Öğrencilerin ortaokul 5. sınıflarda yabancı dil ağırlıklı eğitim almaları sağlanacaktır.								
Maliyet Tahmini	85.000								
Tespitler	1-Öğrencilerin öğrenme etkinliklerini destekleyecek, yenilikçi ve yaratıcı düşünme becerilerini geliştirecek fırsatların yetersiz olması 2-Yabancı dil eğitiminin paratik konusunda yetersiz kalması. 3-Okulların, çevrelerinde bulunan ve öğrencilerin gelişimlerine katkı sunabilecek kurum ve kuruluşlarla yeterince etkileşim içinde olmaması								
İhtiyaçlar	1-İlgili kurum ve kuruluşlarla iş birliğinin artırılması 2-Öğrencilerin Destekleme ve Yetiştirme Kursları ile desteklenmesi. 3-Bakanlığın yabancı dil eğitiminde etkin ve pratiğe dayalı bir yöntem geliştirmesi.								

TEMA	KURUMSAL KAPASİTE								
Amaç 4	A 4 Okulun eğitimin temel ilkeleri doğrultusunda niteliğini artırmak amacıyla kurumsal kapasite geliştirilecektir.								
Amacın İlgili Olduğu Program/Alt Program Adı	TEMEL EĞİTİM								
Amacın İlişkili Olduğu Alt Program Hedefi	ORTAOKUL								
Hedef 4.1	H 4.1 Eğitim ve öğretimin sağlıklı ve güvenli bir ortamda gerçekleştirilmesi için okul sağlığı ve güvenliği geliştirilecektir.								
Performans Göstergeleri	Hedefe Etkisi %	Başlangıç Değeri	2024	2025	2026	2027	2028	İzleme Sıklığı	Rapor Sıklığı
PG 4.1.1 Okulda yaşanan kaza sayısı	5	5	5	5	4	3	2	6 Ay	6 Ay
PG 4.1.2 Bağımlılıkla mücadele ile ilgili konularda eğitim alan öğrenci ve öğretmen sayısı	25	85	100	120	150	200	400	6 Ay	6 Ay
PG 4.1.3 Akran zorbalığı ve siber zorbalıkla ilgili konularda eğitim alan öğretmen, öğrenci ve veli sayısı	25	450	500	550	600	650	700	6 Ay	6 Ay
PG 4.1.4 Sağlıklı beslenme ve obezite ile ilgili konularda verilen eğitim alan öğrenci, öğretmen ve veli sayısı	20	450	500	550	600	650	700	6 Ay	6 Ay
PPG 4.1.5 Hijyen, gıda güvenliği, bulaşıcı hastalıklar ile ilgili konularda verilen eğitim alan öğrenci, öğretmen ve personel sayısı	5	450	500	550	600	650	700	6 Ay	6 Ay
PG 4.1.6 Sivil savunma eğitimlerine katılan öğrenci ve öğretmen sayısı	10	5	5	10	20	30	40	6 Ay	6 Ay
PG 4.1.7 Afet ve acil durum tatbikat sayısı	10	2	2	3	4	5	6	6 Ay	6 Ay
Koordinatör Birim	Ortaokul idari birimi								
İş birliği Yapılacak Birimler	İdari birim, rehberlik servisi, öğretmenler.								

Riskler	1- Öğretmenler çok sayıda eğitimi almakta istekli olmayabilir. 2- Afet ve acil durum tatbikatları öğrenciler üzerinde olumsuz etki bırakabilir.
Stratejiler	S1 Eğitim ortamları iş sağlığı ve güvenliği yönergesine uygun hâle getirilecektir. S2 Öğrenci, öğretmen ve velilerde farkındalık oluşturmak için bağımlılıkla mücadele, akran zorbalığı, siber zorbalık, sağlıklı beslenme ve obezite, hijyen, bulaşıcı hastalıklar ve gıda güvenliği gibi konularda alan uzmanları ile iş birliğinde eğitimler düzenlenecektir. S3 Doğa, insan ve teknoloji kaynaklı (deprem, sel, heyelan, yangın, çığ ve salgın hastalıklar vd.) afetlere karşı gerekli tedbirlerin alınması için çalışmalar yapılacaktır. S4 Doğa, insan ve teknoloji kaynaklı (deprem, sel, heyelan, yangın, çığ ve salgın hastalıklar vd.) konularında alan uzmanları ile iş birliğinde öğretmen ve öğrencilere farkındalık eğitimleri verilecektir. S5 Okulun afet ve acil durum eylem planının güncel tutulması sağlanacaktır. S6 Afet ve acil durum tatbikatları düzenlenecektir.
Maliyet Tahmini	65.000
Tespitler	1-Ailelerin eğitime ilişkin farkındalık düzeyinin yeterince yüksek olmaması. 2-Bakanlık tarafından yeterli düzeyde materyalin geliştirilmemesi.
İhtiyaçlar	1-İlgili eğitimler ile ilgili İlçe Milli Eğitim Müdürlüğü'nün eğitimleri organize etmesi gerekir. 2-Velilere konular ile ilgili broşürlerin dağıtılması için bakanlık tarafından kaynak sağlanması.

TEMA	KURUMSAL KAPASİTE								
Amaç 5	A 5 Eğitim ve öğretimin niteliğinin geliştirilmesi sağlanacaktır.								
Amacın İlgili Olduğu Program/Alt Program Adı	TEMEL EĞİTİM								
Amacın İlişkili Olduğu Alt Program Hedefi	ORTAOKUL								
Hedef 5.1	H 5.1 Kurum personelinin mesleki gelişimlerinin artırılması sağlanacaktır.								
Performans Göstergeleri	Hedefe Etkisi %	Başlangıç Değeri	2024	2025	2026	2027	2028	İzleme Sıklığı	Rapor Sıklığı
PG 5.1.1 Hizmet içi eğitim alan yönetici ve öğretmen sayısı	20	40	40	45	50	50	50	6 Ay	6 Ay
PG 5.1.2 Eğitim alan yardımcı personel sayısı	5	5	5	5	5	5	5	6 Ay	6 Ay
PG 5.1.3 Uzaktan hizmet içi eğitime katılan öğretmen sayısı	25	35	35	40	45	50	50	6 Ay	6 Ay
PG 5.1.4 Ulusal ve uluslararası projelere katılım sağlayan öğretmen sayısı	10	1	1	2	3	5	7	6 Ay	6 Ay

PG 5.1.5 Öğretmenlere yönelik düzenlenen eğitim sayısı	10	4	5	6	7	8	10	6 Ay	6 Ay
PG 5.1.6 Yöneticilere yönelik düzenlenen eğitim sayısı	10	1	1	2	4	6	10	6 Ay	6 Ay
PG 5.1.7 Yüksek lisans eğitimini sürdüren/tamamlayan öğretmen ve yönetici sayısı	10	2	2	3	4	4	4	6 Ay	6 Ay
PG 5.1.8 Doktora eğitimini sürdüren/tamamlayan öğretmen ve yönetici sayısı	10	2	2	3	5	7	10	6 Ay	6 Ay
Koordinatör Birim	Ortaokul idari birimi								
İş birliği Yapılacak Birimler	İdari birim, rehberlik servisi, öğretmenler.								
Riskler	1- Öğretmenler çok sayıda eğitim almakta istekli olmayabilir.2- Yüksek Lisans sebebiyle yer değiştirmenin olmaması, öğretmenlerin yüksek lisans yapamamasına sebep olmaktadır.								
Stratejiler	S1Okul yöneticilerinin ve öğretmenlerin mesleki gelişim ihtiyaçları tespit edilerek bu ihtiyaçları gidermeye yönelik bir mesleki gelişim planı hazırlanacaktır. S2 Bakanlık, diğer kurum ve kuruluşlarla yapılan iş birlikleri kapsamında yardımcı personelin görev alanı ile ilgili iş başı eğitim almaları sağlanacaktır. S3 Okul öğretmenlerinin alanlarında mesleki gelişimlerini ve öğretmenlik yeterliklerini geliştirmek için mahalli ve merkezi düzeyde eğitim almaları sağlanacaktır. S4 Okul yöneticilerinin ve öğretmenlerin dijital platformlar aracılığıyla verilen eğitimlere katılmaları teşvik edilecektir. S5 Okul personelinin motivasyon, iş doyumunu ve kurumsal bağlılık düzeylerini artıracak çalışmalar yapılacaktır.								
Maliyet Tahmini	75.000								
Tespitler	1-Yapılacak olan hizmetiçi eğitimlerin içeriğinin zenginleştirilmesi gerekir. 2-Bakanlık tarafından yeterli düzeyde materyalin geliştirilmemesi. 3-Hizmetiçi eğitimlerin pratik uygulamaların çoğunlukta olması gerekir.								
İhtiyaçlar	1-İlgili eğitimler ile ilgili İlçe Milli Eğitim Müdürlüğü'nün eğitimleri organize etmesi gerekir. 2-Yüksek lisans ve doktora yapan öğretmenlerin ders programının ona göre planlanmasının yasal bir hükme bağlanması gerekmektedir.. 3-Yüksek Lisans sebebinin özür grubu nedenler arasına alınmalıdır.								

TEMA	KURUMSAL KAPASİTE								
Amaç 6	A 6 Eğitim ortamlarının fiziki imkânları geliştirilecektir.								
Amacın İlgili Olduğu Program/Alt Program Adı	TEMEL EĞİTİM								
Amacın İlişkili Olduğu Alt Program Hedefi	ORTAOKUL								
Hedef 6.1	H 6.1 Temel eğitimde okulların niteliğini arttıracak uygulamalara ve çalışmalara yer verilmesi sağlanacaktır.								
Performans Göstergeleri	Hedefe Etkisi	Başlangıç Değeri	2024	2025	2026	2027	2028	İzleme Sıklığı	Rapor Sıklığı
PG 6.1.1 İyileştirilen fiziki mekân sayısı.	100	4	4	5	6	7	10	6 Ay	6 Ay
Koordinatör Birim	Ortaokul idari birimi								
İş birliği Yapılacak Birimler	İdari birim.								
Riskler	1-Maliyetlerdeki öngörülemeyen artışlar 2-Doğa kaynaklı afetler 3-Tasarruf önceliklerindeki değişiklikler								
Stratejiler	S1 Fiziki mekânların (derslikler, spor salonu, kütüphaneler, atölyeler vb.) iyileştirilmesi için kamu idareleri, belediyeler ve işverenlerle iş birlikleri yapılacaktır.								
Maliyet Tahmini	350.000								
Tespitler	1-B Blok'un deprem riski taşıması 2-Okulun fiziksel imkânlarının yetersiz olması								
İhtiyaçlar	1-B Blok'un güçlendirme çalışmalarıyla depremden etkilenmelerinin önüne geçilmesi. 2-Eğitimin niteliğinin artırılması için fiziksel imkânlarının iyileştirilmesi								

4.BÖLÜM

MALİYETLENDİRME

4. MALİYETLENDİRME

2024-2028 Stratejik Planı Faaliyet/Proje Maliyetlendirme Tablosu

Tablo 19 Tahmini Maliyet Tablosu

	2024	2025	2026	2027	2028	Toplam Maliyet
Amaç 1 (Anaokulu)	10.000	10.000	10.000	10.000	10.000	50.000
Amaç 2 (Anaokulu)	20.000	20.000	20.000	20.000	20.000	100.000
Amaç 3 (Anaokulu)	17.000	17.000	17.000	17.000	17.000	85.000
Amaç 1 (Ortaokul)	10.000	10.000	10.000	10.000	10.000	50.000
Amaç 2 (Ortaokul)	20.000	20.000	20.000	20.000	20.000	100.000
Amaç 3 (Ortaokul)	17.000	17.000	17.000	17.000	17.000	85.000
Amaç 4 (Ortaokul)	13.000	13.000	13.000	13.000	13.000	65.000
Amaç 5 (Ortaokul)	15.000	15.000	15.000	15.000	15.000	75.000
Amaç 6 (Ortaokul)	70.000	70.000	70.000	70.000	70.000	350.000
Genel Yönetim Giderleri	10.000	15.000	20.000	25.000	30.000	100.000
TOPLAM	202.000	207.000	212.000	217.000	222.000	1.060.000.00

5.BÖLÜM

İZLEME VE DEĞERLENDİRME

5. İZLEME VE DEĞERLENDİRME

Stratejik planlarda yer alan amaç ve hedeflere ulaşma durumlarının tespiti ve bu yolla stratejik planlardaki amaç ve hedeflerin gerçekleştirilebilmesi için gerekli tedbirlerin alınması izleme ve değerlendirme ile mümkün olmaktadır. Stratejik Planda yer alan performans göstergelerinin gerçekleşme durumlarının tespiti yılda iki kez yapılacaktır. Her yılın ilk altı ayında ilgili hedefe ait performans göstergelerinin performans düzeyi dikkate alınarak yapılan izlemenin ardından, yılsonu itibarıyla hedeflenen değere ulaşıp ulaşılmadığının analizi yapılacaktır.

EKLER:

EK-1 Paydaş Anketleri

Aşağıda verilen anketler, okul/kurumlara örnek olması bakımından rehberlere eklenmiştir. Anket içerikleri, okul/kurum türüne ve yapısına göre değişiklik göstermelidir.

Sevgili Öğrencimiz;

- Bu anketin amacı, okul hakkındaki görüşlerini toplamaktır.
- Bu anket, kimlik bilgileri girilmeden yapılmalıdır.
- Okul hakkında görüşlerini en iyi şekilde yansıtan kutuya “X” işareti koyarak neler düşündüğünü öğrenmemize yardımcı olabilirsin.
- Anketimize katıldığın için teşekkür ederiz.

NO	ORTAKOKUL ÖĞRENCİLERİ İÇİN KONU BAŞLIKLARI	Kesinlikle Katılıyorum	Katılıyorum	Kararsızım	Kesinlikle Katılmıyorum	Katılmıyorum
01-	Okulda kendimi güvende hissediyorum.	()	()	()	()	()
02-	Okul temiz ve hijyeniktir.	()	()	()	()	()
03-	Okulun fiziki koşullarını yeterlidir.	()	()	()	()	()
04-	Okul, yeni kabul edilen çocuklara uygun desteği sağlar.	()	()	()	()	()
05-	Farklı kültürlerden gelen öğrencilerin bu okulda memnuniyetle karşılanacağını düşünüyorum.	()	()	()	()	()
06-	Öğretmenlerime ihtiyaç duyduğumda kolaylıkla görüşebilirim.	()	()	()	()	()
07-	Okul müdürüne ihtiyaç duyduğumda kolaylıkla görüşebilirim.	()	()	()	()	()
08-	Okul rehberlik servisinden ihtiyaçlarım doğrultusunda faydalanabiliyorum.	()	()	()	()	()
09-	Okul kişisel hedefler belirlemede ve bu hedeflere ulaşmamda yeterli rehberlik ediyor.	()	()	()	()	()
10-	Okulumda yer almam için birçok fırsat var.	()	()	()	()	()
11-	Okul bana yeterli ders dışı etkinlik olanakları sunuyor.	()	()	()	()	()
12-	Okul kulüpleri amacına uygun şekilde gelişimime katkı sağlıyor.	()	()	()	()	()

13-	Öğretmenlerim sınıfta adil kurallara sahipler ve tarafsızlar.	()	()	()	()	()
14-	Öğretmenlerim beni daha iyi performans göstermem için teşvik ediyor.	()	()	()	()	()
15-	Öğretmenlerim derslerin işlenişinde farklı ve ilgi çekici yöntemler kullanır.	()	()	()	()	()
16-	Sınav ve ödevlerin beni değerlendirmek için adil ve yeterli olduğunu düşünüyorum.	()	()	()	()	()
17-	Okulda düzenlenen sanatsal ve kültürel faaliyetler yeterlidir.	()	()	()	()	()
18-	Okulda öğrencilerin görüşleri dikkate alınır.	()	()	()	()	()
19-	Okul kantininde yeterli ve sağlıklı yiyecekler var.	()	()	()	()	()
20-	DYK'leri yeterli buluyorum.	()	()	()	()	()

Kıymetli Öğretmenimiz;

- Bu anketin amacı, okul/kurum çalışmaları hakkındaki görüşlerinizi almaktır.
- Bu ankette kimlik bilgileri yer almaz.
- Lütfen okul hakkındaki görüşlerinizi en iyi şekilde yansıtan kutuya "X" işareti koyarak belirtiniz.
- Anketimize katıldığınız için teşekkür ederiz.

NO	ÖĞRETMENLER İÇİN KONU BAŞLIKLARI	Kesinlikle Katılıyorum	Katılıyorum	Kararsızım	Kesinlikle Katılmıyorum	Katılmıyorum
01-	Okulun misyonu ve vizyonunu tam olarak anlıyorum.	()	()	()	()	()
02-	Okulda eğitim ve yönetim kalitesi sürekli olarak gelişiyor.	()	()	()	()	()
03-	Okul temiz ve hijyeniktir.	()	()	()	()	()
04-	Okul, öğrencilerin ve personelin güvenliğini sağlamak için uygun güvenlik önlemleri alır.	()	()	()	()	()
05-	Okul, yeni kabul edilen öğrencilere uygun desteği sağlar.	()	()	()	()	()
06-	Okulumuz mesleki yeterliliğimi geliştirmek için eğitim fırsatları sunuyor.	()	()	()	()	()
07-	Okul yönetiminiz öğretmenleri etkin bir şekilde yönlendirir.	()	()	()	()	()

08-	Okulumuz, öğrencilerin öğrenme ilgisini uyandıracak bir öğrenme ortamı oluşturmuştur.	()	()	()	()	()
09-	Etkili bir öğretmen olmak için ihtiyaç duyduğum kaynaklara erişimim var.	()	()	()	()	()
10-	Bana sunulan kaynakları kullanmak için gerekli eğitime sahibim.	()	()	()	()	()
11-	Okulumuzun, farklı ihtiyaçları olan öğrencileri desteklemek için etkin bir politikası vardır.	()	()	()	()	()
12-	Okulumuz müfredat uygulamasını etkin bir şekilde izler.	()	()	()	()	()
13-	Okulumuz, velilere uygun etkinlikler düzenlemektedir.	()	()	()	()	()
14-	Diğer öğretmenlerle iş birliği yaparım.	()	()	()	()	()
15-	Okul personeli arasında dostane bir ilişki sürdürülür.	()	()	()	()	()
16-	Takım ruhumuz ve moralimiz yüksek.	()	()	()	()	()
17-	Okulumuza aidiyet hissediyorum.	()	()	()	()	()

Kıymetli Velimiz;

- Bu anketin amacı, okul/kurum çalışmaları hakkındaki görüşlerinizi almaktır.
- Bu ankette kimlik bilgileri yer almaz.
- Lütfen okul/kurum hakkındaki görüşlerinizi en iyi şekilde yansıtan kutuya “X” işareti koyarak belirtiniz.
- Anketimize katıldığınız için teşekkür ederiz.

NO	VELİLER İÇİN KONU BAŞLIKLARI	Kesinlikle Katılıyorum	Katılıyorum	Kararsızım	Kesinlikle Katılmıyorum	Katılmıyorum
01-	Okulun misyonu ve vizyonunu tam olarak anlıyorum.	()	()	()	()	()
02-	Okulda eğitim ve yönetim kalitesi sürekli olarak gelişiyor.	()	()	()	()	()
03-	Okul temiz ve hijyeniktir.	()	()	()	()	()
04-	Okul, öğrencilerin ve personelin güvenliğini sağlamak için uygun güvenlik önlemleri alır.	()	()	()	()	()
05-	Okul, yeni kabul edilen öğrencilere uygun desteği sağlar.	()	()	()	()	()
06-	Okul, çocuğumun okumaya olan ilgisini geliştirmesine yardımcı olabilir.	()	()	()	()	()
07-	Okul çocuğumun öğrenme ilgisini güçlendiriyor.	()	()	()	()	()
08-	Okul çocuğumun ahlaki gelişimini teşvik edebilir.	()	()	()	()	()
09-	Okulda kullanılan değerlendirme yöntemleri çocuğumun gelişimini tüm yönleriyle anlamama yardımcı oluyor.	()	()	()	()	()

10-	Okul, çocuđumun öğrenme performansı ve gelişimi hakkında beni iyi bilgilendiriyor.	()	()	()	()	()
11-	Okul çocuđuma duygusal rahatsızlık ve öğrenme güçlükleri ile karşılaştığında yeterli desteđi ve rehberlik sağlar.	()	()	()	()	()
12-	Öğretmenlerin benimle iletişim kurma yöntemlerinden memnunum.	()	()	()	()	()
13-	Herhangi bir problem durumunda müdür endişelerime cevap veriyor.	()	()	()	()	()
14-	Okulda, velilerin ihtiyaçlarına uygun eğitim faaliyetleri düzenlenir.	()	()	()	()	()
15-	Okul, çocukların gelişimini desteklemek için velilerle iyi bir ilişki kurar.	()	()	()	()	()
16	Okul, aktif veli katılımını teşvik eder.	()	()	()	()	()
17-	Okulun veli etkinliklerine aktif olarak katılırım.	()	()	()	()	()
18-	Bir veli olarak okula aidiyet hissediyorum.	()	()	()	()	()
19-	Çocuđumun ev ödevlerini tamamlamasını sağlarım.	()	()	()	()	()
20-	Çocuđumu okumaya teşvik ederim.	()	()	()	()	()
21-	Çocuđumun her gün okula gitmesini sağlarım.	()	()	()	()	()
22-	Çocuđumun eğitiminde aktif bir ortađım.	()	()	()	()	()

Ek-2 Stratejik Plan Mimarisi

1. Eğitime ve Öğretime Erişim ve Katılım

1.1. Okula devam ve tamamlama

1.1.1. Sınıf tekrarı

1.1.2. Okulu bırakma

1.1.3. Devamsızlık

1.2. Ders Dışı etkinliklere katılım

1.2.1. Kulüp faaliyetleri

1.2.2. Gezi, Fuar ve Gözlem Faaliyetleri

1.2.3. Sosyal Sorumluluk Faaliyetleri

1.2.4. Bölgesel (yerel), Ulusal ve Uluslararası Proje, Yarışma vb. Etkinliklere Katılım

1.3. Özel eğitime ihtiyaç duyan bireylerin erişimi

1.4. Destekleme ve yetiştirme kurslarına katılım ve devam

1.5. Özel politika gerektiren grupların eğitim ve öğretime erişimi (göçmenler, romanlar, mevsimlik tarım işçilerinin çocuklarının eğitimi vd.)

1.6. Uzaktan eğitim faaliyetlerine katılım

1.7. Bir üst öğrenime geçiş

1.8. Mezuniyet oranı

2. Eğitim ve Öğretimde Kalite

2.1. Akademik Kazanımlar

2.1.1. Türkçe ve yabancı dil

2.1.1.1. Dinleme

2.1.1.2. Konuşma

2.1.1.3. Okuma

2.1.1.4. Yazma

2.1.1.5. Okunan Kitap Sayısı

2.1.1.6. Okuma, Yazma ve Konuşma Etkinlikleri

2.1.2. Matematik

2.1.3. Fen Bilimleri

2.1.4. Sosyal Bilimler

2.1.5. Meslek Dersleri

2.1.6. Eğitim Bilişim Ağı

2.2. 21.yy. Becerileri

2.2.1. STEM

2.2.2. Yapay Zekâ

2.2.3. Çevre ve İklim Değişikliği

2.2.3.1. Kaynakların Tasarruflu Kullanımı

2.2.4. Finansal Okuryazarlık

2.2.5. Dijital Okuryazarlık

2.2.6. İletişim ve İş Birliği

2.2.7. Bilgi ve Medya Okuryazarlığı

2.2.8. Girişimcilik

2.2.9. Sosyal ve Kültürlerarası Beceriler

2.2.10. Problem Çözme Becerileri (Matematiksel problem çözmeden çatışma çözmeye kadar

detaylandırılabilir.)

2.2.11. Eleştirel Düşünme Becerileri

2.2.12. *Yaratıcılık (Yenilikçilik) ve Bilimsel Araştırma Becerileri

2.2.13. Veri Okuryazarlığı

2.2.14. Sürdürülebilirlik ve İleri Dönüşüm

2.3. Toplumsal Yaşam Becerileri

2.3.1. Sevgi, Saygı, Adalet ve Hoşgörü Kazanımları

2.3.2. Ahlaki ve Etik Değerler

2.4. Değerler Eğitimi

2.4.1. Okul Hizmetlerine Katılım (temizlik, bakım vb.)

2.4.2. Sosyal Sorumluluk Çalışmaları

2.5. Ölçme ve Değerlendirme

2.5.1. Okul Sınavları

2.5.2. Ulusal Sınavlar

2.5.3. Ulusal ve Uluslararası Faaliyetlerde Alınan Dereceler

2.6. Sektöre, Üst Öğrenime Hazırlık ve İstihdam

2.6.1. Atölye Eğitimleri

2.6.2. Staj Eğitimleri

2.6.3. Buluş, Patent, Endüstriyel Tasarım, Marka ve Faydalı Model

2.6.4. Mesleki Alan Etkinlikleri

2.6.5. Mesleki Eğitime Katkı Sağlayacak İş Birlikleri

2.7. Rehberlik

2.7.1. Eğitsel Rehberlik

2.7.2. Mesleki Rehberlik

2.7.3. Kişisel Rehberlik

2.7.4. Oryantasyon

2.7.5. Aile rehberliği

3. Kurumsal Kapasite

3.1. Fiziksel İmkânlar ve Donatım

3.1.1. Derslikler

3.1.2. Spor Salonu

3.1.3. Kütüphane

3.1.4. Çok amaçlı Salon

3.1.5. Öğretmenler Odası

3.1.6. İdari Bölümler

3.1.7. Okul Bahçesi

3.1.8. Atölyeler

3.1.9. Laboratuvarlar

3.1.10. Yatakhane/Pansiyon

3.1.11. Yemekhane

3.1.12. Tuvaletler

3.1.13. Oyun Alanları

3.1.14. Bilişim Sınıfları

3.2. Mali Yönetim

3.2.1. Döner Sermaye Gelirleri

- 3.2.2. Mal ve Hizmet Alımları
- 3.2.3. Enerji Verimliliği
- 3.2.4. Kaynak Tasarrufu

3.3. İnsan kaynakları

- 3.3.1. Öğretmenlerin Mesleki Gelişimi
 - 3.3.1.1. Okul Temelli Mesleki Gelişim Faaliyetleri
 - 3.3.1.2. Öğretmen Bilişim Ağı
 - 3.3.1.3. Mahalli Hizmet İçi Eğitimler
 - 3.3.1.4. Aday Öğretmenlik
 - 3.3.1.5. Mentorluk ve Koçluk
 - 3.3.1.6. Ulusal ve Uluslararası İyi Uygulama Örnekleri
 - 3.3.1.7. Personel Ödül Yönetimi
- 3.3.2. Okul Yöneticilerinin Mesleki Gelişimi
 - 3.3.2.1. Öğretmen Bilişim Ağı
 - 3.3.2.2. Mahalli Hizmet İçi Eğitimler
 - 3.3.2.3. Mentorluk ve Koçluk
 - 3.3.2.4. Ulusal ve Uluslararası İyi Uygulama Örnekleri
- 3.3.3. Destek Personelinin Mesleki Gelişimi
- 3.3.4. Motivasyon
- 3.3.5. İş Doyumu
- 3.3.6. Oryantasyon
- 3.3.7. Personelin İyi Olma Hali

3.4. Organizasyon

- 3.4.1. Görev Dağılımı
- 3.4.2. Kurul ve Komisyonlar
- 3.4.3. Okul Aile Birliği
- 3.4.4. Katılımcılık
- 3.4.5. Şeffaflık ve Hesap Verebilirlik
- 3.4.6. İzleme ve Değerlendirme
- 3.4.7. Bilgi ve İletişim Teknolojilerinden Yararlanma
- 3.4.8. Öğrenci İşlerinin Yönetimi
- 3.4.9. Kurum İçi İletişim
- 3.4.10. Okul Toplum İlişkileri
- 3.4.11. Kurumlar Arası İletişim ve İş Birliği

3.5. Okul Sağlığı ve Güvenliği

- 3.5.1. Kantin
- 3.5.2. Tuvaletler
- 3.5.3. Temizlik ve Hijyen Farkındalığı
- 3.5.4. Sağlıklı Beslenme ve Obezite
- 3.5.5. Bulaşıcı Hastalıklar
- 3.5.6. Bağımlılıkla Mücadele
- 3.5.7. Gıda Güvenliği
- 3.5.8. Okul Çevresi Güvenliği
- 3.5.9. İş Sağlığı ve Güvenliği (Okul Kazaları, Atölye Denetimleri vb.)
- 3.5.10. Zorbalık ve Şiddet

3.6. Sivil Savunma

3.6.1. İlk Yardım ve Acil Durum

3.6.2. Afet riski azaltma

3.6.2.1. Deprem

3.6.2.2. Sel

3.6.2.3. Heyelan

3.6.2.4. Yangın

3.6.2.5. ıę

3.6.2.6. Salgın hastalıklar

EK-3 İzleme ve Değerlendirme Şablonu

2024-2025 Eğitim Öğretim Yılı Stratejik Plan İzleme ve Değerlendirme Tablosu					
A1					
H1.1					
Hedef 1.1 Performansı					
Sorumlu Birim					
Performans Göstergesi	Hedefe Etkisi (%)	Plan Dönemi Başlangıç Değeri *(A)	İzleme Dönemindeki Yıl Sonu Hedeflenen Değer (B)	İzleme Dönemindeki Gerçekleşme Değeri (C)	Performans (%) (C-A)/(B-A)
PG 1.1.1 Her dönem sınıf velilerine yönelik düzenlenen etkinlik sayısı	60	0	1	1	100
PG 1.1.2 En az bir aile eğitimi alan veli oranı (%)	40	25	75	60	70
Hedefe İlişkin Değerlendirmeler					
2024-2025 eğitim öğretim yılında PG 1.1.1 için performansın %100 oranında gerçekleştiği görülmektedir. 2024-2025 eğitim öğretim yılında PG 1.1.2 için performansı %70 oranında gerçekleştiği göz önünde bulundurularak ailelerin eğitim faaliyetlerine katılımının artırılması için sınıf rehber öğretmenleri aracılığıyla telefon görüşmeleri yapılması planlanmıştır.					

* 2024-2028 dönemini kapsayan stratejik plan için 2023 yılsonu değeridir.

**Her yılın ilk altı ayında, ilgili hedefe ait performans göstergelerinin performans düzeyi dikkate alınarak izlemenin yapıldığı yılın sonu itibarıyla hedeflenen değere ulaşıp ulaşılamayacağını analizi yapılır. Hedeflene değere ulaşılmasını engelleyecek hususlar ve riskler varsa değerlendirilir. Hedeflenen değere ulaşılmasını sağlayacak temel tedbirler kısaca yer verilir.

*PG 1.1.1'in performansının hedefe etkisinin çarpımı ile PG 1.1.2'nin performansının hedefe etkisinin çarpımları sonucunun toplanmasıyla elde edilir. $(\%100 \times \%60) + (\%70 \times \%40) = \%60 + \%28 = \%88$